

# **GRUPA KAPITAŁOWA BBI ZENERIS S.A.**

**Śródroczne skonsolidowane sprawozdanie finansowe  
za I kwartał 2013 roku**

**Sporządzone zgodnie z Międzynarodowymi Standardami Sprawozdawczości  
Finansowej**

<b>I. ŚRÓDROCZNE SKONSOLIDOWANE SPRAWOZDANIE FINANSOWE GRUPY KAPITAŁOWEJ BBI ZENERIS S.A. ZA I KWARTAŁ 2013 ROKU.....</b>	<b>3</b>
WYBRANE DANE FINANSOWE .....	3
SKONSOLIDOWANE SPRAWOZDANIE Z POZYCJI FINANSOWEJ .....	4
SKONSOLIDOWANY RACHUNEK ZYSKÓW I STRAT .....	5
SKONSOLIDOWANE SPRAWOZDANIE Z PRZEPŁYWÓW PIENIĘŻNYCH .....	6
SKONSOLIDOWANE ZESTAWIENIE ZMIAN W KAPITALE WŁASNYM .....	7
<b>II. NOTY OBJAŚNIAJĄCE DO ŚRÓDROCZNEGO SKONSOLIDOWANEGO SPRAWOZDANIA FINANSOWEGO ZA I KWARTAŁ 2013 ROKU.....</b>	<b>8</b>
1. ZATWIERDZENIE SPRAWOZDANIA FINANSOWEGO.....	8
2. PODSTAWA I ZASADY SPORZĄDZENIA SKONSOLIDOWANEGO SPRAWOZDANIA FINANSOWEGO .....	8
3. PODSTAWOWE ZASADY WYCENY AKTYWÓW I PASYWÓW ORAZ POMIARU WYNIKU FINANSOWEGO.....	9
4. ZARZĄDZANIE RYZYKIEM FINANSOWYM I KAPITAŁOWYM.....	13
5. RZECZOWE AKTYWA TRWAŁE .....	16
6. WARTOŚCI NIEMATERIALNE .....	17
7. INSTRUMENTY FINANSOWE.....	18
8. EMISJA, WYKUP I SPŁATA DŁUŻNYCH I KAPITAŁOWYCH PAPIERÓW WARTOŚCIOWYCH.....	18
9. INFORMACJA O KURSIE EURO .....	19
10. INFORMACJE DOTYCZĄCE SEGMENTÓW DZIAŁALNOŚCI .....	19
11. TRANSAKCJE Z PODMIOTAMI POWIĄZANYMI.....	20
<b>III. INFORMACJE DODATKOWE DO ŚRÓDROCZNEGO SKONSOLIDOWANEGO SPRAWOZDANIA FINANSOWEGO ZA I KWARTAŁ 2013 ROKU .....</b>	<b>22</b>
<b>1 PODSTAWOWE INFORMACJE O GRUPIE KAPITAŁOWEJ .....</b>	<b>22</b>
a. Informacje ogólne.....	22
b. Organy Jednostki Dominującej .....	23
c. Akcjonariat jednostki dominującej .....	24
d. Organizacja Grupy Kapitałowej .....	26
<b>2 SYTUACJA FINANSOWA I MAJĄTKOWA GRUPY BBI ZENERIS S.A.....</b>	<b>38</b>
a. Czynniki wpływające na sytuację finansową i majątkową grupy w okresie 3 miesięcy zakończonych 31 marca 2013 r.....	38
b. Czynniki, które będą miały wpływ na sytuację finansową grupy w kolejnych kwartałach.....	39
c. Analiza kluczowych danych na poziomie jednostkowego sprawozdania finansowego.....	39
d. Stanowisko zarządu odnośnie prognoz wyników na dany rok .....	40
e. Zagrożenia i ryzyka identyfikowane przez zarząd .....	40
<b>3 POZOSTAŁE INFORMACJE.....</b>	<b>41</b>
a. Postępowania przed sądem, organem właściwym dla postępowania arbitrażowego lub organem administracji publicznej.....	41
b. Udzielone poręczenia kredytu, pożyczki oraz gwarancje .....	41
c. Informacje dotyczące wypłaconej lub zadeklarowanej dywidendy.....	41
d. Inne istotne wydarzenia w I kwartale 2013 r. oraz do dnia publikacji niniejszego raportu .....	41
<b>IV. ŚRÓDROCZNE SKRÓCONE SPRAWOZDANIE FINANSOWE SPÓŁKI BBI ZENERIS S.A. ZA I KWARTAŁ 2013 ROKU .....</b>	<b>43</b>
SPRAWOZDANIE Z POZYCJI FINANSOWEJ BBI ZENERIS .....	43
RACHUNEK ZYSKÓW I STRAT BBI ZENERIS .....	45
SPRAWOZDANIE Z PRZEPŁYWÓW PIENIĘŻNYCH BBI ZENERIS .....	46
ZESTAWIENIE ZMIAN W KAPITALE WŁASNYM BBI ZENERIS.....	47
PORTFEL INWESTYCYJNY .....	48
<b>PODPISY .....</b>	<b>50</b>

## I. ŚRÓDROCZNE SKONSOLIDOWANE SPRAWOZDANIE FINANSOWE GRUPY KAPITAŁOWEJ BBI ZENERIS S.A. ZA I KWARTAŁ 2013 ROKU

### WYBRANE DANE FINANSOWE

za okres zakończony 31 marca 2013 roku

Wyszczególnienie	w tys. zł		w tys. EUR	
	2013 I kwartał narastająco	2012 I kwartał narastająco	2013 I kwartał narastająco	2012 I kwartał narastająco
	okres od 01.01.2013 do 31.03.2013	okres od 01.01.2012 do 31.03.2012	okres od 01.01.2013 do 31.03.2013	okres od 01.01.2012 do 31.03.2012
<b>dane dotyczące skonsolidowanego sprawozdania finansowego</b>				
Przychód netto ze sprzedaży produktów, towarów i materiałów	6 003	4 794	1 438	1 148
Zysk (strata) brutto ze sprzedaży	(2 141)	155	(513)	37
Zysk (strata) brutto	(5 868)	(4 880)	(1 406)	(1 169)
Zysk (strata) netto przypadający akcjonariuszom jednostki dominującej	(5 923)	(4 950)	(1 419)	(1 186)
Przepływy pieniężne netto z działalności operacyjnej	(9 662)	(3 135)	(2 315)	(751)
Przepływy pieniężne netto z działalności inwestycyjnej	(7)	(2 283)	(2)	(547)
Przepływy pieniężne netto z działalności finansowej	9 522	2 518	2 281	603
Przepływy pieniężne netto, razem	(147)	(2 900)	(35)	(695)
Zysk (strata) na jedną akcję	(0,04)	(0,04)	(0,01)	(0,01)
	2013	2012	2013	2012
	Stan na dzień 31.03.2013	Stan na dzień 31.12.2012	Stan na dzień 31.03.2013	Stan na dzień 31.12.2012
Aktywa razem	220 887	214 010	52 877	52 348
Zobowiązania	137 497	125 175	32 914	30 619
Rezerwy	1 509	1 418	361	347
Rozliczenia międzyokresowe z tytułu otrzymanych dotacji	49 139	49 680	11 763	12 152
Kapitał własny (aktywa netto)	32 003	37 674	7 661	9 215
Kapitał własny przypisany akcjonariuszom jednostki dominującej	29 306	35 229	7 015	8 617
Kapitał zakładowy	13 949	13 949	3 339	3 412
Udziały nie sprawujące kontroli	2 697	2 445	646	598
Liczba akcji (w szt.)	139 489 990	139 489 990	139 489 990	139 489 990
Wartość aktywów netto przypadająca jednostce dominującej na jedną akcję	0,23	0,27	0,05	0,07
	w tys. zł		w tys. EUR	
Wyszczególnienie	2013		2012	
	I kwartał narastająco	I kwartał narastająco	I kwartał narastająco	I kwartał narastająco
	okres od 01.01.2013 do 31.03.2013	okres od 01.01.2012 do 31.03.2012	okres od 01.01.2013 do 31.03.2013	okres od 01.01.2012 do 31.03.2012
<b>dane dotyczące jednostkowego sprawozdania finansowego</b>				
Przychody z inwestycji	1 157	1 466	277	351
Wynik z inwestycji netto	(414)	(278)	(99)	(67)
Zrealizowane i niezrealizowane zyski (straty) z inwestycji	902	(4)	216	(1)
Zysk (strata) z działalności operacyjnej	488	(282)	117	(68)
Zysk (strata) brutto	488	(282)	117	(68)
Zysk (strata) netto	488	(282)	117	(68)
Przepływy pieniężne netto z działalności operacyjnej	(132)	(6 778)	(32)	(1 623)
Przepływy pieniężne netto z działalności finansowej	230	4 049	55	970
Przepływy pieniężne netto, razem	98	(2 729)	23	(654)
Zysk (strata) netto na jedną akcję (w zł / EUR)	0,00	(0,00)	-	-
	2013	2012	2013	2012
	Stan na dzień 31.03.2013	Stan na dzień 31.12.2012	Stan na dzień 31.03.2013	Stan na dzień 31.12.2012
Aktywa razem	120 210	119 942	28 776	29 339
Zobowiązania i rezerwy, razem	33 189	32 506	7 945	7 951
Kapitał własny (aktywa netto)	87 021	87 436	20 831	21 387
Kapitał zakładowy	13 949	13 949	3 339	3 412
Liczba akcji (w szt.)	139 489 990	139 489 990	139 489 990	139 489 990
Wartość aktywów netto na jedną akcję (w zł / EUR)	0,62	0,63	0,15	0,15

**Grupa Kapitałowa BBI Zeneris S.A.**

Śródroczne skonsolidowane sprawozdanie finansowe za I kwartał 2013 roku

(wszystkie kwoty wyrażone są w tysiącach złotych polskich, o ile nie wskazano inaczej)

**SKONSOLIDOWANE SPRAWOZDANIE Z POZYCJI FINANSOWEJ**

na dzień 31 marca 2013 roku

	31.03.2013	31.12.2012	31.03.2012
<b>Aktywa</b>			
<b>A. Środki pieniężne i inne aktywa</b>	<b>601</b>	<b>448</b>	<b>2 978</b>
<b>B. Należności</b>	<b>8 993</b>	<b>2 270</b>	<b>5 027</b>
1. Należności z tytułu dostaw i usług	6 805	1 739	2 844
2. Należności z tytułu podatków, dotacji, ceł, ubezpieczeń społecznych i zdrowotnych oraz innych świadczeń	1 395	446	682
3. Pozostałe należności	793	85	260
<b>C. Zapasy</b>	<b>6 416</b>	<b>3 944</b>	<b>8 366</b>
<b>D. Inne aktywa</b>	<b>204 877</b>	<b>207 348</b>	<b>219 069</b>
1. Rzeczowe aktywa trwałe	194 969	197 328	208 559
2. Nieruchomości inwestycyjne	-	-	-
3. Wartości niematerialne	2 057	2 068	2 105
4. Wartość firmy	6 303	6 303	6 303
5. Rozliczenia międzyokresowe	1 548	1 649	2 102
5.1. Aktywa z tytułu odroczonego podatku dochodowego	924	826	547
5.2. Pozostałe rozliczenia międzyokresowe	624	823	1 555
<b>E. Aktywa sklasyfikowane jako przeznaczone do sprzedaży</b>	<b>-</b>	<b>-</b>	<b>-</b>
<b>Aktywa razem</b>	<b>220 887</b>	<b>214 010</b>	<b>235 440</b>
<b>Pasywa</b>			
<b>A. Zobowiązania</b>	<b>137 497</b>	<b>125 175</b>	<b>117 644</b>
1. Zobowiązania z tytułu zaciągniętych kredytów (pożyczek)	94 485	82 046	82 197
2. Zobowiązania z tytułu wyemitowanych dłużnych papierów wartościowych	26 506	27 929	25 541
3. Zobowiązania z tytułu dostaw i usług	11 716	11 013	5 705
4. Zobowiązania z tytułu podatków, ceł i ubezpieczeń	2 313	1 961	1 644
5. Zobowiązania z tytułu leasingu finansowego	649	500	935
6. Pozostałe zobowiązania	1 828	1 726	1 622
<b>B. Rozliczenia międzyokresowe</b>	<b>49 878</b>	<b>49 743</b>	<b>50 817</b>
1. Rozliczenia międzyokresowe z tytułu otrzymanych dotacji	49 139	49 680	50 200
2. Pozostałe rozliczenia międzyokresowe	739	63	617
<b>C. Rezerwy</b>	<b>1 509</b>	<b>1 418</b>	<b>1 214</b>
1. Rezerwa z tytułu odroczonego podatku dochodowego	365	348	209
2. Rezerwy na świadczenia emerytalne oraz inne obowiązkowe świadczenia pracowników	433	398	514
2.1. Długoterminowe	45	45	74
2.2. Krótkoterminowe	388	353	440
3. Pozostałe rezerwy	711	672	491
3.1. Długoterminowe	-	-	-
3.2. Krótkoterminowe	711	672	491
<b>Aktywa netto (Aktywa, razem - Zobowiązania i rezerwy, razem)</b>	<b>32 003</b>	<b>37 674</b>	<b>65 765</b>
<b>D. Kapitał własny</b>	<b>32 003</b>	<b>37 674</b>	<b>65 765</b>
<b>I. Kapitał własny przypisany akcjonariuszom jednostki dominującej</b>	<b>29 306</b>	<b>35 229</b>	<b>63 646</b>
1. Kapitał zakładowy	13 949	13 949	13 949
2. Kapitał zapasowy	74 617	74 617	75 478
3. Zysk (strata) z lat ubiegłych	(53 337)	(19 970)	(20 831)
4. Zysk (strata) netto	(5 923)	(33 367)	(4 950)
<b>II. Udziały nie sprawujące kontroli</b>	<b>2 697</b>	<b>2 445</b>	<b>2 119</b>
<b>Pasywa razem</b>	<b>220 887</b>	<b>214 010</b>	<b>235 440</b>

**SKONSOLIDOWANY RACHUNEK ZYSKÓW I STRAT**

za okres od 1 stycznia 2013 roku do 31 marca 2013 roku

	I kwartał 2013 okres od 01.01.2013 do 31.03.2013	I kwartał 2012 okres od 01.01.2012 do 31.03.2012
<i>Działalność kontynuowana</i>		
<b>Przychody ze sprzedaży</b>	<b>6 003</b>	<b>4 794</b>
Przychody ze sprzedaży produktów i usług	5 850	4 423
Przychody ze sprzedaży towarów i materiałów	153	371
<b>Koszt własny sprzedaży</b>	<b>(8 144)</b>	<b>(4 639)</b>
Koszt sprzedanych produktów i usług	(8 144)	(4 639)
Koszt sprzedanych towarów i materiałów	-	-
<b>Zysk (strata) brutto ze sprzedaży</b>	<b>(2 141)</b>	<b>155</b>
Przychody z inwestycji Funduszu	99	65
Zyski (straty) ze zbycia inwestycji Funduszu	902	(4)
Koszty sprzedaży	(94)	(451)
Koszty ogólnego zarządu	(2 255)	(4 715)
Pozostałe przychody operacyjne	991	1 014
1. Zysk ze zbycia niefinansowych aktywów trwałych	-	-
2. Dotacje rządowe	670	774
3. Pozostałe przychody	321	240
Pozostałe koszty operacyjne	(190)	(196)
1. Strata ze zbycia niefinansowych aktywów trwałych	-	-
2. Aktualizacja wartości aktywów niefinansowych	-	-
3. Pozostałe koszty	(190)	(196)
<b>Zysk (strata) z działalności operacyjnej</b>	<b>(2 688)</b>	<b>(4 132)</b>
Przychody finansowe	2	791
Koszty finansowe	(3 182)	(1 539)
<b>Zysk (strata) brutto</b>	<b>(5 868)</b>	<b>(4 880)</b>
Podatek dochodowy	81	-
<b>Zysk (strata) netto z działalności kontynuowanej</b>	<b>(5 787)</b>	<b>(4 880)</b>
<i>Działalność zaniechana</i>		
Zysk (strata) netto z działalności zaniechanej	-	-
<b>Zysk (strata) netto</b>	<b>(5 787)</b>	<b>(4 880)</b>
<b>Inne całkowite dochody</b>		
Różnice kursowe z przeliczenia jednostek zagranicznych	-	-
Wycena instrumentów finansowych	-	-
Podatek dochodowy dotyczący innych składników całkowitych dochodów	-	-
<b>Całkowity dochód za okres</b>	<b>(5 787)</b>	<b>(4 880)</b>
<b>Całkowity dochód przypadający:</b>		
- akcjonariuszom podmiotu dominującego	(5 923)	(4 950)
- na udziały nie sprawujące kontroli	136	70

**SKONSOLIDOWANE SPRAWOZDANIE Z PRZEPŁYWÓW PIENIĘŻNYCH**

za okres od 1 stycznia 2013 roku do 31 marca 2013 roku

	I kwartał 2013 okres od 01.01.2013 do 31.03.2013	I kwartał 2012 okres od 01.01.2012 do 31.03.2012
<b>Zysk ( strata ) brutto</b>	<b>(5 868)</b>	<b>(4 880)</b>
<b>Korekty razem</b>	<b>(3 794)</b>	<b>1 745</b>
Amortyzacja	2 787	2 917
Zyski ( straty ) z tytułu różnic kursowych	348	(900)
Zysk (strata) z działalności inwestycyjnej	(902)	4
Odsetki i udziały w zyskach ( dywidendy )	2 455	1 949
Zmiana stanu rezerw	74	(214)
Zmiana stanu zapasów	(2 492)	(1 417)
Zmiana stanu należności	(5 538)	(2 763)
Zmiana stanu zobowiązań krótkoterminowych z wyjątkiem pożyczek i kredytów	(388)	3 621
Zmiana stanu innych aktywów	426	(626)
Podatek dochodowy zapłacony	-	-
Korekty z tytułu rozliczenia otrzymanych dotacji	(309)	(774)
Inne korekty	(255)	(52)
<b>Przeprawy pieniężne netto z działalności operacyjnej</b>	<b>(9 662)</b>	<b>(3 135)</b>
<b>Przeprawy środków pieniężnych z działalności inwestycyjnej</b>		
<b>Wpływy</b>	<b>97</b>	<b>-</b>
Zbycie wartości niematerialnych i prawnych oraz rzeczowych aktywów trwałych	-	-
Inne wpływy	97	-
<b>Wydatki</b>	<b>104</b>	<b>2 283</b>
Nabycie wartości niematerialnych i prawnych oraz rzeczowych aktywów trwałych	104	996
Inne wydatki	-	1 287
<b>Przeprawy pieniężne netto z działalności inwestycyjnej</b>	<b>(7)</b>	<b>(2 283)</b>
<b>Przeprawy środków pieniężnych z działalności finansowej</b>		
<b>Wpływy</b>	<b>12 651</b>	<b>15 922</b>
Wpływy netto z wydania udziałów ( emisji akcji ) i innych instrumentów kapitałowych oraz dopłat do kapitału	-	-
Kredyty i pożyczki	12 651	922
Emisja dłużnych papierów wartościowych	-	15 000
Wpływ z tytułu przyznanych dotacji	-	-
Inne wpływy	-	-
<b>Wydatki</b>	<b>3 129</b>	<b>13 404</b>
Spląty kredytów i pożyczek	563	2 135
Wykup dłużnych papierów wartościowych	2 000	9 600
Płatności zobowiązań z tytułu umów leasingu finansowego	149	44
Odsetki	417	1 625
<b>Przeprawy pieniężne netto z działalności finansowej</b>	<b>9 522</b>	<b>2 518</b>
<b>Przeprawy pieniężne netto razem</b>	<b>(147)</b>	<b>(2 900)</b>
<b>Bilansowa zmiana stanu środków pieniężnych, w tym :</b>	<b>(147)</b>	<b>(2 900)</b>
- zmiana stanu środków pieniężnych z tytułu różnic kursowych	-	-
<b>Środki pieniężne na początek okresu</b>	<b>748</b>	<b>5 878</b>
<b>Środki pieniężne na koniec okresu, w tym</b>	<b>601</b>	<b>2 978</b>
- o ograniczonej możliwości dysponowania		

**Grupa Kapitałowa BBI Zeneris S.A.**

Śródroczne skonsolidowane sprawozdanie finansowe za I kwartał 2013 roku

(wszystkie kwoty wyrażone są w tysiącach złotych polskich, o ile nie wskazano inaczej)

**SKONSOLIDOWANE ZESTAWIENIE ZMIAN W KAPITALE WŁASNYM**

w okresie od 1 stycznia 2013 roku do 31 marca 2013 roku

Wyszczególnienie	Kapitał przypadający na udziałowców jednostki dominującej						Kapitał własny razem
	Kapitał podstawowy	Pozostałe kapitały	Zyski zatrzymane	Wynik za okres sprawozdawczy	Razem	Udziały nie sprawujące kontroli	
<b>Saldo na dzień 01.01.2012 roku</b>	<b>13 949</b>	<b>75 478</b>	<b>(20 831)</b>	-	<b>68 596</b>	<b>2 062</b>	<b>70 658</b>
Zmiany zasad (polityki) rachunkowości	-	-	-	-	-	-	-
<b>Saldo po zmianach</b>	<b>13 949</b>	<b>75 478</b>	<b>(20 831)</b>	-	<b>68 596</b>	<b>2 062</b>	<b>70 658</b>
Zysk (strata) netto za okres od 01.01 do 31.12.2012 roku	-	-	-	(33 367)	(33 367)	(192)	(33 559)
<b>Suma zysków i strat ujętych w okresie od 01.01 do 31.12.2012 roku</b>	-	-	-	<b>(33 367)</b>	<b>(33 367)</b>	<b>(192)</b>	<b>(33 559)</b>
Dywidendy	-	-	-	-	-	-	-
Wyemitowany kapitał podstawowy	-	-	-	-	-	243	243
Nadwyżka wartości akcji powyżej wartości nominalnej	-	-	-	-	-	332	332
Pokrycie strat z lat ubiegłych	-	(861)	861	-	-	-	-
<b>Saldo na dzień 31.12.2012 roku</b>	<b>13 949</b>	<b>74 617</b>	<b>(19 970)</b>	<b>(33 367)</b>	<b>35 229</b>	<b>2 445</b>	<b>37 674</b>
<b>Saldo na dzień 01.01.2013 roku</b>	<b>13 949</b>	<b>74 617</b>	<b>(53 337)</b>	-	<b>35 229</b>	<b>2 445</b>	<b>37 674</b>
Błędy lat ubiegłych	-	-	-	-	-	-	-
<b>Saldo po zmianach</b>	<b>13 949</b>	<b>74 617</b>	<b>(53 337)</b>	-	<b>35 229</b>	<b>2 445</b>	<b>37 674</b>
Zysk (strata) netto za okres od 01.01 do 31.03.2013 roku	-	-	-	(5 923)	(5 923)	136	(5 787)
<b>Suma zysków i strat ujętych w okresie od 01.01 do 31.03.2013 roku</b>	-	-	-	<b>(5 923)</b>	<b>(5 923)</b>	<b>136</b>	<b>(5 787)</b>
Rozliczenia transakcji na kapitałach udziałowców nie sprawujących kontroli	-	-	-	-	-	116	116
<b>Saldo na dzień 31.03.2013 roku</b>	<b>13 949</b>	<b>74 617</b>	<b>(53 337)</b>	<b>(5 923)</b>	<b>29 306</b>	<b>2 697</b>	<b>32 003</b>

## **II. NOTY OBJAŚNIAJĄCE DO ŚRÓDROCZNEGO SKONSOLIDOWANEGO SPRAWOZDANIA FINANSOWEGO ZA I KWARTAŁ 2013 ROKU**

---

### **1. ZATWIERDZENIE SPRAWOZDANIA FINANSOWEGO**

Prezentowane sprawozdanie finansowe zostało zatwierdzone do publikacji przez Zarząd BBI Zeneris S.A. w dniu 15 maja 2013 r.

### **2. PODSTAWA I ZASADY SPORZĄDZENIA SKONSOLIDOWANEGO SPRAWOZDANIA FINANSOWEGO**

#### **a. Podstawa sporządzenia sprawozdań finansowych**

Jednostka dominująca sporządza sprawozdania finansowe zgodnie z Międzynarodowymi Standardami Sprawozdawczości Finansowej na podstawie Rozporządzenia Rady Ministrów z dnia 19 lutego 2009 roku w sprawie informacji bieżących i okresowych przekazywanych przez emitentów papierów wartościowych oraz warunków uznawania za równoważne informacji wymaganych przepisami prawa państwa nie będącego państwem członkowskim (Dz. U. z 2009 r., Nr 33, poz. 259).

Raport zawiera skonsolidowane sprawozdanie finansowe i wybrane dane objaśniające do skonsolidowanego sprawozdania finansowego oraz informacje określone w § 87 Rozporządzenia.

Niniejsze skonsolidowane sprawozdanie finansowe zostało sporządzone przy założeniu kontynuacji działalności. Potencjalne czynniki ryzyka dla tego założenia zostały opisane w pkt. II 4d.

Stosowane przez Grupę zasady rachunkowości zostały opisane w punkcie 3 raportu. Zasady rachunkowości stosowano przy zachowaniu zasady ciągłości we wszystkich prezentowanych okresach.

Sprawozdanie finansowe jest sporządzone w złotych polskich, a wszystkie wartości, o ile nie jest to wskazane inaczej, podane są w tysiącach złotych. Ewentualne różnice pomiędzy kwotami ogółem, a sumą ich składników wynikają z zaokrągleń.

Grupa dokonuje podziału aktywów i zobowiązań według kryterium płynności, gdyż zdaniem zarządu Spółki dominującej taka prezentacja dostarcza informacji, które są wiarygodne i bardziej przydatne dla oceny sytuacji majątkowej i finansowej Grupy.

#### **b. Oświadczenie o zgodności**

Niniejsze skonsolidowane sprawozdanie finansowe zostało sporządzone zgodnie z Międzynarodowymi Standardami Sprawozdawczości Finansowej w kształcie zatwierdzonym przez Unię Europejską.

#### **c. Istotne zasady rachunkowości**

Jednostka dominująca sporządza sprawozdania finansowe zgodnie z MSSF. Jednostki zależne prowadzą swoje księgi rachunkowe zgodnie z polityką (zasadami) rachunkowości określonymi przez Ustawę z dnia 29 września 1994 roku o rachunkowości i wydanymi na jej podstawie przepisami.

Skonsolidowane sprawozdanie finansowe zawiera korekty niezawarte w księgach rachunkowych jednostek zależnych wprowadzone w celu doprowadzenia sprawozdań finansowych tych jednostek do zgodności z MSSF.



W skonsolidowanym sprawozdaniu finansowym wyniki i pozycje finansowe poszczególnych jednostek prezentowane są w tysiącach złotych polskich (PLN), będących walutą funkcjonalną Grupy Kapitałowej oraz walutą prezentacji skonsolidowanego sprawozdania finansowego.

Czas trwania Spółek wchodzących w skład Grupy Kapitałowej jest nieoznaczony.

#### **d. Podstawa konsolidacji**

Skonsolidowane sprawozdanie finansowe zawiera sprawozdanie finansowe jednostki dominującej oraz sprawozdania jednostek kontrolowanych przez jednostkę dominującą (czyli jej jednostek zależnych). Uznaje się, że kontrola występuje wówczas, gdy jednostka dominująca ma możliwość wpływania na politykę finansową i operacyjną podległej jednostki w celu osiągnięcia korzyści z jej działalności. W przypadkach, gdy jest to konieczne, w sprawozdaniach finansowych jednostek zależnych dokonuje się korekt mających na celu ujednoczenie zasad rachunkowości stosowanych przez jednostkę z zasadami stosowanymi przez podmiot dominujący.

Wszelkie transakcje, salda, przychody i koszty pomiędzy podmiotami powiązаныmi objętymi konsolidacją podlegają wyłączeniom konsolidacyjnym.

Sprawozdania finansowe jednostek zależnych sporządzane są za ten sam okres sprawozdawczy, co sprawozdanie jednostki dominującej.

Jednostki zależne od jednostki dominującej konsolidowane są metodą pełną.

Na dzień nabycia jednostki zależnej (objęcia kontroli) aktywa i pasywa jednostki nabywanej są wyceniane według ich wartości godziwej. Nadwyżka ceny nabycia ponad wartością godziwą możliwych do zidentyfikowania przyjętych aktywów netto jednostki jest ujmowana w aktywach bilansu jako wartość firmy. W przypadku, gdy cena nabycia jest niższa od wartości godziwej możliwych do zidentyfikowania przyjętych aktywów netto jednostki, różnica ujmowana jest jako zysk w rachunku zysków i strat okresu, w którym nastąpiło nabycie. Udziały niekontrolujące są wykazywane według przypadającej na nich wartości godziwej aktywów netto. W kolejnych okresach, straty przypadające na udziały niekontrolujące przypisuje się do właścicieli jednostki dominującej oraz udziałów niekontrolujących nawet wtedy, gdy w rezultacie udziały niekontrolujące przybierają wartość ujemną. Sprzedane w roku obrotowym spółki zależne podlegają konsolidacji od początku roku obrotowego do dnia zbycia. Wyniki finansowe jednostek nabytych w ciągu roku są ujmowane w sprawozdaniu finansowym od momentu ich nabycia.

#### **e. Standardy i interpretacje zastosowane po raz pierwszy w roku 2013**

Zasady (polityka) rachunkowości zastosowane do sporządzenia niniejszego sprawozdania finansowego są spójne z tymi, które zastosowano przy sporządzaniu danych porównawczych. Zmiany standardów i interpretacji obowiązujących dla okresów rocznych rozpoczynających się w dniu 1 stycznia 2013 roku nie miały wpływu na sytuację finansową i wyniki działalności Grupy.

#### **f. Standardy oczekujące na wdrożenie przez jednostkę.**

Przy sporządzaniu niniejszego skonsolidowanego sprawozdania finansowego nie zastosowano żadnego z opublikowanych, ale nie obowiązujących standardów i interpretacji standardów.

#### **g. Zmiany stosowanych zasad rachunkowości**

W roku obrotowym 2013 nie zostały zmienione żadne istotne zasady rachunkowości w odniesieniu do skonsolidowanego sprawozdania finansowego.

### **3. PODSTAWOWE ZASADY WYCENY AKTYWÓW I PASYWÓW ORAZ POMIARU WYNIKU FINANSOWEGO**

#### **a. Rzeczowe aktywa trwałe (MSR 16)**

W bilansie składniki rzeczowego majątku trwałego wyceniane są według ceny nabycia lub kosztów wytworzenia pomniejszone o skumulowane odpisy amortyzacyjne oraz odpisy z tytułu utraty wartości.

Amortyzacja środka trwałego naliczana jest liniowo i ustalana jest w oparciu o okres jego ekonomicznej użyteczności.

Szacunkowe okresy użytkowania, wartości krańcowe i metoda amortyzacji podlegają weryfikacji na koniec każdego roku obrotowego, a konsekwencje zmian tych szacunków odnoszone są do przyszłych okresów.

Aktywa utrzymywane na podstawie umowy leasingu finansowego amortyzuje się przez okres ich przewidywanego użytkowania ekonomicznego na takich samych zasadach jak aktywa własne, nie dłużej jednak niż okres trwania leasingu, o ile nie planuje się ich zakupu po upływie okresu trwania umowy leasingu.

Zyski lub straty wynikłe ze sprzedaży / likwidacji lub zaprzestania użytkowania pozycji rzeczowego majątku trwałego określa się jako różnicę między przychodami ze sprzedaży a wartością bilansową tych pozycji i ujmuje się je w rachunku zysków i strat.

Środki trwałe w budowie powstające dla celów produkcyjnych, wynajmu lub administracyjnych, jak również dla celów jeszcze nie określonych, prezentowane są w bilansie po koszcie wytworzenia pomniejszonym o ujęte odpisy z tytułu utraty wartości. Koszt wytworzenia obejmuje opłaty oraz, dla odpowiednich aktywów, koszty finansowania zewnętrznego skapitalizowane zgodnie z zasadami rachunkowości Grupy. Amortyzacja dotycząca tych aktywów trwałych rozpoczyna się w momencie rozpoczęcia ich użytkowania.

Grupa stosuje następujące okresy amortyzacji:

➤ budynki	40-70 lat
➤ budowle	10-100 lat
➤ maszyny i urządzenia techniczne	7-60 lat
➤ środki transportu	3-20 lat
➤ sprzęt komputerowy	2-10 lat
➤ narzędzia, przyrządy	2-25 lat

#### **b. Wartości niematerialne (MSR 38)**

Wartości niematerialne wyceniane są według ceny nabycia lub kosztu wytworzenia pomniejszone o umorzenie i ewentualnie o odpis z tytułu utraty wartości (MSR 38). Amortyzację nalicza się metodą liniową w przewidywanym okresie użytkowania tych aktywów. Szacunkowy okres użytkowania oraz amortyzacja podlegają weryfikacji na koniec każdego rocznego okresu sprawozdawczego, a skutki zmian tych szacunków odnoszone są do przyszłych okresów.

Do wartości niematerialnych zaliczane są koszty zapłacone za nabycie prawa wieczystego użytkowania gruntu. Koszty te rozliczane są na rachunek zysków i strat przez okres na jaki prawo zostało przyznane.

#### **c. Zapasy (MSR 2)**

Zapasy wykazuje się po cenie nabycia lub koszcie wytworzenia lub też po cenie sprzedaży netto, w zależności od tego, która z tych wartości jest niższa.

#### **d. Aktywa trwałe przeznaczone do zbycia**

Aktywa trwałe i grupy do zbycia klasyfikuje się jako przeznaczone do sprzedaży, jeśli ich wartość bilansowa zostanie odzyskana raczej w wyniku transakcji sprzedaży niż w wyniku ich dalszego użytkowania. Warunek ten uznaje się za spełniony wyłącznie wówczas, gdy wystąpienie transakcji sprzedaży jest bardzo prawdopodobne, a składnik aktywów (lub grupa do zbycia) jest dostępny do natychmiastowej sprzedaży w swoim obecnym stanie. Klasyfikacja składnika aktywów jako przeznaczonego do zbycia zakłada zamiar kierownictwa spółki do dokonania transakcji sprzedaży w ciągu roku od momentu zmiany klasyfikacji. Aktywa trwałe (i grupy do zbycia) zaklasyfikowane jako przeznaczone do sprzedaży wycenia się po niższej spośród dwóch wartości: pierwotnej wartości bilansowej lub wartości godziwej, pomniejszonej o koszty związane ze sprzedażą. W czasie gdy dany składnik aktywów zaliczany jest do przeznaczonych do sprzedaży nie podlega on amortyzacji.

#### **e. Wartość firmy**

Wartość firmy powstająca przy konsolidacji wynika z wystąpienia na dzień nabycia, nadwyżki kosztu nabycia jednostki nad wartością godziwą możliwych do zidentyfikowania składników aktywów i pasywów jednostki zależnej na dzień nabycia. Wartość firmy jest wykazywana jako składnik aktywów i przynajmniej raz w roku podlega analizie pod kątem utraty wartości. Ewentualna utrata wartości rozpoznawana jest od razu w rachunku zysków i strat i nie podlega

odwróceniu

w kolejnych okresach. Przy sprzedaży jednostki zależnej odpowiednia część wartości firmy uwzględniana jest przy wyliczaniu zysku bądź straty na sprzedaży.

#### **f. Należności**

Na dzień powstania należności wycenia się wg wartości godziwej. W późniejszym okresie należności wykazuje się według skorygowanych cen nabycia (metody zamortyzowanego kosztu) stosując metodę efektywnej stopy procentowej i pomniejsza o odpisy aktualizujące.

Odpisów aktualizujących dokonuje się w oparciu o wiekowanie sald należności bądź na podstawie analizy danych historycznych oraz w sytuacji, gdy odzyskanie należności przestaje być prawdopodobne.

#### **g. Środki pieniężne**

Środki pieniężne i ich ekwiwalenty obejmują środki pieniężne w kasie, na rachunkach bankowych oraz lokaty i krótkoterminowe papiery wartościowe z terminem zapadalności do trzech miesięcy od ich założenia, otrzymania, nabycia lub wystawienia.

#### **h. Koszty finansowania zewnętrznego (MSR 23)**

Koszty finansowania zewnętrznego bezpośrednio związanego z nabyciem lub wytworzeniem składników majątku wymagających dłuższego czasu, aby mogły być zdatne do użytkowania lub odsprzedaży, dodaje się do kosztów wytworzenia takich aktywów aż do momentu, w którym aktywa te są zasadniczo gotowe do zamierzonego użytkowania lub odsprzedaży. Przychody z inwestycji uzyskane w wyniku krótkoterminowego inwestowania pozyskanych środków zewnętrznych przed zainwestowaniem ich w omawiane aktywa pomniejszają wartość kosztów finansowania zewnętrznego podlegających kapitalizacji.

Wszelkie pozostałe koszty finansowania zewnętrznego są odnoszone bezpośrednio w rachunek zysków i strat w okresie, w którym zostały poniesione.

#### **i. Dotacje państwowe**

Dotacji państwowych nie ujmuje się do chwili uzyskania uzasadnionej pewności, że Grupa spełni konieczne warunki i otrzyma takie dotacje.

Dotacje do aktywów ujmuje się jako przychody przyszłych okresów, a następnie część dotacji przenoszona jest do przychodów każdego roku, tak aby zrównoważyć wyższy odpis amortyzacyjny oparty na wartości początkowej składnika aktywów trwałych.

Dofinansowanie do aktywów z Zakładowego Funduszu Rehabilitacji Osób Niepełnosprawnych ujmuje się w kapitale zapasowym.

#### **j. Zobowiązania**

Za zobowiązania uznaje się wynikający z przyszłych zdarzeń obowiązek wykonania świadczeń o wiarygodnie określonej wartości, które spowodują wykorzystanie już posiadanych lub przyszłych aktywów Spółki. Na dzień powstania, zobowiązania wycenia się wg wartości godziwej. W późniejszym okresie, zobowiązania wykazuje się według skorygowanych cen nabycia (metody zamortyzowanego kosztu) stosując metodę efektywnej stopy procentowej.

#### **k. Rezerwy (MSR 37)**

Rezerwy tworzone są wówczas, gdy na Grupie ciąży istniejący obowiązek wynikający ze zdarzeń przeszłych i gdy prawdopodobne jest, że wypełnienie tego obowiązku spowoduje konieczność wypływu środków, z którymi związane są korzyści ekonomiczne oraz można dokonać wiarygodnego oszacowania kwoty tego zobowiązania.

#### **l. Podatek dochodowy odroczony (MSR 12)**

Na obowiązkowe obciążenia wyniku składają się: podatek dochodowy i podatek odroczony.

Na przejściowe różnice między wartością księgową aktywów i pasywów a ich wartością podatkową tworzone są rezerwy i ustalone aktywa z tytułu odroczonego podatku dochodowego od osób prawnych.

Wartość składnika aktywów z tytułu podatku odroczonego podlega analizie na każdy dzień bilansowy, a w przypadku, gdy spodziewane przyszłe zyski podatkowe nie będą wystarczające dla realizacji składnika aktywów lub jego części następuje jego odpisanie.

W związku z działalnością spółki zależnej OZEN Plus Sp. z o.o. w Specjalnej Strefie Ekonomicznej w sprawozdaniach skonsolidowanych zostanie rozpoznane w przyszłości aktywo z tytułu możliwości

skorzystania z ulgi podatkowej, jaka wynika z faktu funkcjonowania przedmiotowej inwestycji w Słupskiej Specjalnej Strefie Ekonomicznej Obszar w Wałczu.

#### **m. Udziały niekontrolujące (MSR 27)**

Udziały niekontrolujące ustala się, jako wartość aktywów netto jednostek powiązanych, przypadających na dzień bilansowy akcjonariuszom spoza grupy kapitałowej. Wartość tę zmniejsza/zwiększa się o przypadające na te udziały zwiększenia/zmniejszenia aktywów netto.

#### **n. Kapitały własne**

Kapitał zakładowy wykazywany jest w wartości nominalnej wyemitowanych i zarejestrowanych akcji. Na dzień 31 marca 2013 roku kapitał zakładowy w wysokości 13 949 tys. zł tworzyło 139 489 990 akcji zwykłych na okaziciela o wartości nominalnej 0,10 zł każda.

#### **o. Przychody (MSR 18)**

Przychody są ujmowane w takiej wysokości, w jakiej jest prawdopodobne, że Grupa uzyska korzyści ekonomiczne związane z daną transakcją oraz gdy kwotę przychodów można wycenić w wiarygodny sposób. Przy ujmowaniu przychodów obowiązują następujące kryteria klasyfikacji:

- sprzedaż towarów i produktów – są one ujmowane, jeżeli znaczące ryzyko i korzyści wynikające z prawa własności do towarów i produktów zostały przekazane nabywcy oraz gdy kwotę przychodów można wycenić w wiarygodny sposób,
- świadczenie usług – przychody są ujmowane poprzez odniesienie do stopnia zaawansowania realizacji danej umowy,
- przychody z inwestycji Funduszu – obejmują dywidendy ujmowane w momencie ustalenia praw akcjonariuszy do ich otrzymania oraz odsetki ujmowane sukcesywnie w miarę ich narastania do wartości bilansowej netto danego składnika aktywów.

#### **p. Rachunek przepływów pieniężnych**

Grupa sporządza przepływy metodą pośrednią stosując podział na działalność operacyjną, inwestycyjną i finansową, który przedstawia się następująco:

- do działalności operacyjnej Grupa zalicza transakcje i zdarzenia związane z podstawą działania grupy,
- do działalności inwestycyjnej Grupa zalicza wydatki poniesione na zakup (budowę) lub uzyskane ze sprzedaży przez Grupę aktywów trwałych,
- do działalności finansowej zalicza się głównie pozyskiwanie kapitału własnego i kapitałów obcych oraz ich zwrot i obsługę.

#### **q. Płatności realizowane w formie akcji**

Płatności w formie akcji rozliczane w instrumentach kapitałowych na rzecz Zarządu oraz pracowników wycenia się w wartości godziwej instrumentów kapitałowych na dzień ich przyznania. Do wyznaczania wartości uprawnień używa się technik symulacji Monte Carlo oraz wzorów analitycznych.

Wartość godziwą płatności w formie akcji rozliczanych w instrumentach kapitałowych określoną w dniu ich przyznania odnosi się w koszty metodą liniową w okresie nabywania uprawnień, na podstawie oszacowań Spółki co do instrumentów kapitałowych, które ostatecznie zostaną nabyte. Na każdy dzień bilansowy Grupa weryfikuje oszacowania dotyczące liczby instrumentów kapitałowych przewidywanych do przyznania. Ewentualny wpływ weryfikacji pierwotnych oszacowań ujmuje się w rachunku zysków i strat przez pozostały okres przyznania.

#### **r. Kontrakty budowlane**

Grupa rozpoznaje przychody z tytułu wykonywanych kontraktów budowlanych zgodnie z metodą stopnia zaawansowania usługi. Stopień zaawansowania ocenia się poprzez obmiar wykonanych prac.

W przypadku wystąpienia różnicy pomiędzy wartością zafakturowanych przychodów, a wartością przychodów obliczoną metodą stopnia zaawansowania na danym kontrakcie Spółka odpowiednio koryguje wartość przychodów ze sprzedaży, odnosząc różnicę na czynne rozliczenia międzyokresowe lub rozliczenia międzyokresowe przychodów.

W przypadku, kiedy istnieje prawdopodobieństwo, iż łączne koszty związane z realizacją kontraktu przekroczą łączne przychody, przewidywana strata (nadwyżka kosztów nad

przychodami) jest ujmowana w rozliczeniach międzyokresowych biernych jako rezerwa na straty na kontrakcie i obciąża koszty operacyjne.

#### s. Ujęcie i wycena świadectw pochodzenia energii

Prawa majątkowe wynikające ze świadectw pochodzenia energii elektrycznej wytworzonej z odnawialnych źródeł energii ujmuje się w księgach rachunkowych i wykazuje w sprawozdaniu finansowym jako wyodrębniony składnik aktywów, w/w prawa kwalifikuje się i zalicza do towarów. Prawa majątkowe ujmuje się w księgach rachunkowych w miesiącu produkcji energii elektrycznej z odnawialnych źródeł energii i wycenia się je jako iloczyn ilości wyprodukowanych praw i jednostkowej ceny rynkowej prawa majątkowego wynikającego ze świadectwa pochodzenia z miesiąca produkcji. W przypadku gdy sprzedaż świadectw odbywa się na podstawie podpisanych umów, cenę rynkową stanowi cena wynikająca z umowy. Drugostronne ujęcie przyznanych praw majątkowych ze świadectwa pochodzenia następuje przez uznanie przychodu ze sprzedaży, Wartość rozchodów praw majątkowych wynikających ze świadectw pochodzenia ustala się metodą FIFO.

## 4. ZARZĄDZANIE RYZYKIEM FINANSOWYM I KAPITAŁOWYM

### 4.1. Ryzyko finansowe

Działalność spółki narażona jest na różne rodzaje ryzyka finansowego a w szczególności:

- A. ryzyko zmiany stóp procentowych;
- B. ryzyko kredytowe;
- C. ryzyko kursowe;
- D. ryzyko utraty płynności.

#### A. Ryzyko zmian stóp procentowych

Dla posiadanego zadłużenia finansowego, dla którego odsetki liczone są na bazie zmiennej stopy procentowej, występuje ryzyko wzrostu tych stóp w stosunku do poziomu z dnia zawarcia umowy. Z kolei dla zobowiązań finansowych oprocentowanych wg stałej stopy procentowej ryzyko wiąże się ze spadkiem rynkowych stóp procentowych.

Zmiana oprocentowania o +/- 1 punkt procentowy w przypadku zobowiązań spółki wpłynęłaby na wynik następująco:

	Wartość bilansowa	+1% (1pp)	-1% (1pp)
<b>Stable stopy procentowe</b>	<b>na dzień 31.03.2013</b>		
Otrzymane kredyty i pożyczki	93 440	216	-216
Obligacje	21 504	53	-53
	<b>114 944</b>	<b>269</b>	<b>- 269</b>
<b>Zmienne stopy procentowe</b>	<b>na dzień 31.03.2013</b>		
Obligacje	5 025	12	-12
	<b>5 025</b>	<b>12</b>	<b>-12</b>
<b>Stable stopy procentowe</b>	<b>na dzień 31.12.2012</b>		
Otrzymane kredyty i pożyczki	76 348	775	-775
Obligacje	21 580	183	-183
	<b>97 928</b>	<b>958</b>	<b>- 958</b>
<b>Zmienne stopy procentowe</b>	<b>na dzień 31.12.2012</b>		
Obligacje	5 025	50	-50
	<b>5 025</b>	<b>50</b>	<b>-50</b>

## B. Ryzyko kredytowe

Ryzyko kredytowe Grupy związane jest przede wszystkim z należnościami z dostaw i usług. Należności te poddawane są ciągłemu monitoringowi. Analizowana jest struktura wiekowa należności oraz kondycja finansowa dłużników.

### Stopień narażenia na ryzyko kredytowe

	Wartość bilansowa	Maksymalna wartość narażona na ryzyko
<b>31.03.2013</b>		
Należności handlowe	6 805	6 805
Pożyczki (udzielone)	-	-
Środki pieniężne i ekwiwalenty środków pieniężnych	601	601
<b>31.12.2012</b>		
Należności handlowe	1 739	1 739
Pożyczki (udzielone)	-	-
Środki pieniężne i ekwiwalenty środków pieniężnych	448	448

## C. Ryzyko kursowe

Umocnienie złotego wobec walut obcych stanowi ryzyko kursowe prowadzenia działalności operacyjnej spółek celowych, handlujących z krajami Europy zachodniej w walucie kontrahenta. Z kolei osłabienie złotego stanowi ryzyko w odniesieniu do zobowiązań denominowanych w walucie obcej, głównie pożyczek od instytucji finansowych.

Poniższa tabela przedstawia wrażliwość wyniku finansowego brutto w związku z potencjalną zmianą wartości godziwej należności i zobowiązań pieniężnych, wyrażonych w walucie innej niż waluta funkcjonalna, na racjonalnie możliwe wahania kursów walut przy założeniu niezmienności innych warunków.

	Wzrost/spadek kursu waluty	Wpływ na wynik finansowy brutto
<b>Okres zakończony 31.03.2013</b>		
EUR	10,00%	+/- 1.246
SEK	10,00%	+/- 2
<b>Okres zakończony 31.12.2012</b>		
EUR	10,00%	+/- 1572
SEK	10,00%	+/- 18

## D. Ryzyko utraty płynności

Ryzyko utraty płynności w spółkach Grupy wynika z wczesnego etapu prowadzenia działalności operacyjnej i poziomu wpływów z tej działalności nie pozwalającego na regulowanie zobowiązań bez wsparcia zewnętrznego. Krótki okres prowadzonej działalności operacyjnej lub, w odniesieniu do niektórych spółek Grupy, etap inwestycyjny stanowią ograniczenia dostępu do kapitału z rynków finansowych, co może skutkować brakiem możliwości pozyskania nowego

finansowania lub refinansowania swojego zadłużenia. Ryzyko to uzależnione jest w przeważającej mierze od oceny zdolności kredytowej Spółki, spółek zależnych, warunków rynkowych dotyczących pozyskania długu oraz skłonności do ryzyka na rynkach finansowych. W ocenie Zarządu Spółki element ten jest monitorowany i uważany za wyjątkowo istotny w ramach funkcjonowania Spółek.

Analiza wymagalności zobowiązań finansowych:

<b>31.03.2013 r.</b>	<b>do 1 roku</b>	<b>od 1 do 5 lat</b>	<b>&gt; 5 lat</b>
Oprocentowane kredyty i pożyczki	55 737	37 338	1 410
Zobowiązania z tytułu dostaw i usług	11 716	-	-
Zobowiązania z tytułu leasingu finansowego	279	370	-
Zobowiązania z tytułu wyemitowanych dłużnych papierów wartościowych	26 506	-	-

<b>31.12.2012 r.</b>	<b>do 1 roku</b>	<b>od 1 do 5 lat</b>	<b>&gt; 5 lat</b>
Oprocentowane kredyty i pożyczki	43 254	37 377	1 474
Zobowiązania z tytułu dostaw i usług	11 013	-	-
Zobowiązania z tytułu leasingu finansowego	246	254	-
Zobowiązania z tytułu wyemitowanych dłużnych papierów wartościowych	27 929	-	-

W okresie 12 miesięcy od dnia bilansowego Emitent jest zobowiązany do spłaty następujących zobowiązań z tytułu wyemitowanych obligacji (wg stanu na dzień publikacji):

<b>wyszczególnienie</b>	<b>wartość nominalna</b>	<b>termin wykupu</b>	<b>oprocentowanie</b>
			Wibor 6M + marża
obligacje - seria E	5 025	18.12.2013	6,85 pp
obligacje - seria G	6 580	28.06.2013	12,00%
obligacje - seria H	14 848	09.09.2013	12,65%
<b>łącznie</b>	<b>26 605</b>		

Zarząd zakłada refinansowanie części zobowiązań z tytułu obligacji poprzez emisję kolejnych serii obligacji. Taki sposób pozyskiwania środków na spłatę zobowiązań z tytułu obligacji rodzi ryzyko utraty płynności i w przypadku braku możliwości zrefinansowania może spowodować zagrożenie kontynuacji działalności.

#### **4.2. Ryzyko kapitałowe**

Na jednostce dominującej nie ciąży żadne zewnętrzne ograniczenia, związane z zarządzaniem kapitałem poza standardowymi wymogami odnośnie minimalnego poziomu kapitału zakładowego określonego przez Kodeks Spółek Handlowych. Poziom minimalny kapitału akcyjnego jest zachowany.

Celem BBI Zeneris w zarządzaniu ryzykiem kapitałowym jest ochrona zdolności BBI Zeneris do kontynuowania działalności, tak, aby możliwe było realizowanie zwrotu dla akcjonariuszy oraz korzyści dla innych zainteresowanych stron. Ponadto istotnym elementem zarządzania ryzykiem kapitałowym jest optymalizacja struktury kapitału w celu obniżenia jego kosztu.

BBI Zeneris monitoruje kapitał, przy pomocy wskaźnika zadłużenia, który oblicza się, jako stosunek zadłużenia netto (kredyty, pożyczki, zobowiązania z tytułu leasingu finansowego, zobowiązania handlowe oraz pozostałe zobowiązania pomniejszone o środki pieniężne i ich ekwiwalenty) do łącznej wartości kapitału (rozumianego jako suma kapitału własnego i zadłużenia netto).

**Grupa Kapitałowa BBI Zeneris S.A.**

Śródroczne skonsolidowane sprawozdanie finansowe za I kwartał 2013 roku

(wszystkie kwoty wyrażone są w tysiącach złotych polskich, o ile nie wskazano inaczej)

	<b>31.03.2013 r.</b>	<b>31.12.2012 r.</b>
Zobowiązania ogółem	135 184	123 214
Minus: środki pieniężne i ich ekwiwalenty	(601)	(448)
<b>Zadłużenie netto</b>	<b>134 583</b>	<b>122 766</b>
Kapitał własny ogółem	29 306	35 229
Kapitał własny i zadłużenie netto	163 889	157 995
<b>Wskaźnik zadłużenia</b>	<b>82,12%</b>	<b>77,70%</b>

Wskaźnik zadłużenia = zadłużenie netto / (kapitał własny i zadłużenie netto)

**5. RZECZOWE AKTYWA TRWAŁE****RZECZOWE AKTYWA TRWAŁE W OKRESIE OD 01.01 DO 31.03.2013 ROKU**

Wyszczególnienie	na dzień 31.03.2013	na dzień 31.12.2012
Grunty	1 392	1 395
Budynki i budowle	63 584	64 149
Maszyny i urządzenia	97 449	99 150
Środki transportu	22 839	22 898
Pozostałe środki trwałe	501	522
Wartość bilansowa netto	185 765	188 114
Rzeczowe aktywa trwałe w toku wytwarzania	8 326	8 336
Zaliczki na środki trwałe	878	878
Rzeczowe aktywa trwałe ogółem	194 969	197 328
Zaklasyfikowanie rzeczowych aktywów trwałych jako przeznaczonych do sprzedaży	-	-
Rzeczowe aktywa trwałe	194 969	197 328

**RZECZOWE AKTYWA TRWAŁE W OKRESIE OD 01.01 DO 31.03.2013 ROKU**

Wyszczególnienie	Grunty	Budynki i budowle	Maszyny i urządzenia	Środki transportu	Pozostałe środki trwałe	Środki trwałe w budowie zaliczki	Razem
Wartość bilansowa netto na dzień 01.01.2012 roku	1 407	66 190	105 877	24 922	430	12 586	211 412
Zwiększenia stanu z tytułu nabycia	-	214	139	35	200	316	904
Zmniejszenia stanu z tytułu zbycia (-)	-	-	(12)	(150)	(30)	-	(192)
Odpisy aktualizujące z tytułu utraty wartości (-)	-	-	-	-	-	(3 230)	(3 230)
Amortyzacja (-)	(12)	(2 255)	(6 854)	(1 794)	(78)	-	(10 993)
Pozostałe zmiany	-	-	-	(115)	-	(458)	(573)
<b>Wartość bilansowa netto na dzień 31.12.2012 roku</b>	<b>1 395</b>	<b>64 149</b>	<b>99 150</b>	<b>22 898</b>	<b>522</b>	<b>9 214</b>	<b>197 328</b>
Wartość bilansowa netto na na dzień 01.01.2013 roku	1 395	64 149	99 150	22 898	522	9 214	197 328
Zwiększenia stanu z tytułu nabycia	-	-	10	98	5	-	113
Zwiększenia z tytułu zawartych umów leasingu	-	-	-	297	-	-	297
Zmniejszenia stanu z tytułu zbycia (-)	-	-	-	(21)	-	-	(21)
Amortyzacja (-)	(3)	(565)	(1 711)	(433)	(26)	-	(2 738)
Pozostałe zmiany	-	-	-	-	-	(10)	(10)
<b>Wartość bilansowa netto na na dzień 31.03.2013 roku</b>	<b>1 392</b>	<b>63 584</b>	<b>97 449</b>	<b>22 839</b>	<b>501</b>	<b>9 204</b>	<b>194 969</b>



**Grupa Kapitałowa BBI Zeneris S.A.**

Śródroczne skonsolidowane sprawozdanie finansowe za I kwartał 2013 roku

(wszystkie kwoty wyrażone są w tysiącach złotych polskich, o ile nie wskazano inaczej)

**RZECZOWE AKTYWA TRWAŁE W OKRESIE OD 01.01 DO 31.03.2013 ROKU (CIĄG DALSZY)**

Wyszczególnienie	Grunty	Budynki i budowle	Maszyny i urządzenia	Środki transportu	Pozostałe środki trwałe	Środki trwałe w budowie	Razem
<b>Stan na na dzień 01.01.2013 roku</b>							
Wartość bilansowa brutto	1 407	66 680	106 973	26 358	883	12 444	214 745
Suma dotychczasowego umorzenia i odpisów aktualizujących (-)	(12)	(2 531)	(7 823)	(3 460)	(361)	(3 230)	(17 417)
Wartość bilansowa netto	1 395	64 149	99 150	22 898	522	9 214	197 328
<b>Stan na na dzień 31.03.2013 roku</b>							
Wartość bilansowa brutto	1 407	66 680	106 977	26 731	889	12 434	215 118
Suma dotychczasowego umorzenia i odpisów aktualizujących (-)	(15)	(3 096)	(9 528)	(3 892)	(388)	(3 230)	(20 149)
Wartość bilansowa netto	1 392	63 584	97 449	22 839	501	9 204	194 969

**6. WARTOŚCI NIEMATERIALNE****WARTOŚCI NIEMATERIALNE NA DZIEŃ 31.03.2013 ROKU**

Wyszczególnienie	na dzień 31.03.2013 wartość netto ogółem, w tym:	wytworzone we własnym zakresie	na dzień 31.12.2012 wartość netto ogółem, w tym:	wytworzone we własnym zakresie
Znaki towarowe	-	-	-	-
Patenty i licencje	25	-	27	-
Oprogramowanie komputerowe	12	-	10	-
Koszty prac rozwojowych	767	-	772	-
Pozostałe wartości niematerialne	151	-	155	-
Prawo wieczystego użytkowania gruntu	1 102	-	1 104	-
Wartość bilansowa netto	2 057	-	2 068	-
Wartości niematerialne ogółem	2 057	-	2 068	-
Zaklasyfikowanie wartości niematerialnych jako przeznaczonych do sprzedaży	-	-	-	-
Wartosci niematerialne	2 057	-	2 068	-

**WARTOŚCI NIEMATERIALNE W OKRESIE OD 01.01 DO 31.03.2013 ROKU**

Wyszczególnienie	Znaki towarowe	Patenty i licencje	Oprogramowanie komputerowe	Koszty prac rozwojowych	Pozostałe wartości niematerialne	Prawo wieczystego użytkowania gruntu	Razem
Wartość bilansowa netto na dzień 01.01.2012 roku	-	-	4	790	220	1 117	2 131
Zwiększenia stanu z tytułu nabycia	-	-	15	-	-	-	15
Zmniejszenia stanu z tytułu zbycia (-)	-	-	(3)	-	-	-	(3)
Amortyzacja (-)	(2)	(9)	(6)	(18)	(27)	(13)	(75)
Pozostałe zmiany	2	36	-	-	(38)	-	-
<b>Wartość bilansowa netto na dzień 31.12.2012 roku</b>	-	<b>27</b>	<b>10</b>	<b>772</b>	<b>155</b>	<b>1 104</b>	<b>2 068</b>
Wartość bilansowa netto na na dzień 01.01.2013 roku	-	27	10	772	155	1 104	2 068
Zwiększenia stanu z tytułu nabycia	-	-	4	-	-	-	4
Amortyzacja (-)	-	(2)	(2)	(5)	(4)	(2)	(15)
<b>Wartość bilansowa netto na na dzień 31.03.2013 roku</b>	-	<b>25</b>	<b>12</b>	<b>767</b>	<b>151</b>	<b>1 102</b>	<b>2 057</b>

## Grupa Kapitałowa BBI Zeneris S.A.

Śródroczne skonsolidowane sprawozdanie finansowe za I kwartał 2013 roku

(wszystkie kwoty wyrażone są w tysiącach złotych polskich, o ile nie wskazano inaczej)

### WARTOŚCI NIEMATERIALNE W OKRESIE OD 01.01 DO 31.03.2013 ROKU (ciąg dalszy)

Wyszczególnienie	Znaki towarowe	Patenty i licencje	Oprogramowanie komputerowe	Koszty prac rozwojowych	Pozostałe wartości niematerialne	Prawo wieczystego użytkowania gruntu	Razem
<b>Stan na na dzień 01.01.2013 roku</b>							
Wartość bilansowa brutto	7	45	356	808	296	1 214	2 726
odpisów aktualizujących	(7)	(18)	(346)	(36)	(141)	(110)	(658)
Wartość bilansowa netto	-	27	10	772	155	1 104	2 068
<b>Stan na na dzień 31.03.2013 roku</b>							
Wartość bilansowa brutto	-	45	357	808	264	1 214	2 688
odpisów aktualizujących	-	(20)	(345)	(41)	(113)	(112)	(631)
Wartość bilansowa netto	-	25	12	767	151	1 102	2 057

## 7. INSTRUMENTY FINANSOWE

Na dzień 31 marca 2013 r. Grupa posiadała następujące instrumenty finansowe:

	na dzień 31.03.2013	na dzień 31.12.2012
Środki pieniężne	601	448
Pożyczki udzielone	-	-
Należności z tytułu dostaw i usług	6 805	2 605
<b>Razem aktywa</b>	<b>7 406</b>	<b>3 053</b>

	na dzień 31.03.2013	na dzień 31.12.2012
Zobowiązania z tytułu dostaw i usług	11 716	6 108
Zobowiązania z tytułu leasingu finansowego	649	500
Zobowiązania z tytułu wyemitowanych dłużnych papierów wartościowych	26 506	27 929
Kredyty i pożyczki	94 485	82 105
<b>Razem zobowiązania finansowe</b>	<b>133 356</b>	<b>116 642</b>

Zdaniem Zarządu Spółki dominującej wartość bilansowa ww. instrumentów finansowych na 31 marca 2013 r. nie odbiegała istotnie od ich wartości godziwej.

## 8. EMISJA, WYKUP I SPŁATA DŁUŻNYCH I KAPITAŁOWYCH PAPIERÓW WARTOŚCIOWYCH

W dniu 8 marca 2013 r. spółka dokonała przydziału 14.848 obligacji serii H o łącznej wartości nominalnej 14.848.000 zł. Obligacje zostały wyemitowane na okres 6 miesięcy.

W dniu 8 marca 2013 r. nastąpił całkowity terminowy wykup obligacji serii F.

## 9. INFORMACJA O KURSIE EURO

Wybrane dane finansowe zawarte w niniejszym raporcie zostały przeliczone na EURO według następujących zasad:

Poszczególne pozycje aktywów i pasywów – według średniego kursu ogłoszonego na ostatni dzień każdego okresu sprawozdawczego przez Narodowy Bank Polski:

na dzień 31 marca 2013r.	-	4,1774
na dzień 31 grudnia 2012r.	-	4,0882

Poszczególne pozycje rachunku zysków i strat oraz rachunku przepływów środków pieniężnych – według kursu stanowiącego średnią arytmetyczną średnich kursów ustalonych przez Narodowy Bank Polski na ostatni dzień każdego zakończonego miesiąca każdego okresu sprawozdawczego.

za okres od 1 stycznia do 31 marca 2013r.	-	4,1738
za okres od 1 stycznia do 31 marca 2012r.	-	4,1750

## 10. INFORMACJE DOTYCZĄCE SEGMENTÓW DZIAŁALNOŚCI

Grupa w okresie sprawozdawczym identyfikowała następujące segmenty sprawozdawcze:

1. działalność prowadzoną przez spółkę zależną OZEN Plus Sp. z o. o.,
2. działalność prowadzoną w zakresie energii z odpadów (Energio-Eko I S.A.),
3. działalność prowadzoną w zakresie elektrowni wodnych (Elektrownie Wodne ZENERIS Sp. z o. o., Elektrownie Wodne ZENERIS Plus Sp. z o. o. oraz Zespół Elektrowni Wodnych ZENERIS Sp. z o.o.),
4. działalność prowadzoną w zakresie elektrowni biogazowych (Biogaz Zeneris Sp. z o. o., Biogazownia Bielany Sp. z o.o., Biogaz Zeneris Tech Sp. z o.o.) ,
5. działalność prowadzoną przez Viatron S.A. ,
6. oraz ogólną działalność spółki dominującej związaną z inwestycjami w zakresie OZE.

Grupa nie identyfikowała obszarów geograficznych – całość działalności odbywała się na rynku krajowym.

Poniższe zestawienie przedstawia wybrane dane liczbowe dla poszczególnych segmentów działalności zgodnie z MSSF:

**Grupa Kapitałowa BBI Zeneris S.A.**

Śródroczne skonsolidowane sprawozdanie finansowe za I kwartał 2013 roku

(wszystkie kwoty wyrażone są w tysiącach złotych polskich, o ile nie wskazano inaczej)

Wyszczególnienie	Segmenty					BBI ZENERIS NFI	Wyłączenia konsolidacyjne	Wartość skonsolidowana
	OZEN-Plus	Energo- Eko	Elektrownie Wodne	BIOGAZ	Viatron			
<i>Wyniki finansowe segmentów branżowych za okres od 01.01 do 31.03.2013 roku</i>								
<b>Przychody ogółem</b>	<b>3 094</b>	<b>2</b>	<b>160</b>	<b>411</b>	<b>2 336</b>	<b>1 158</b>	<b>(1 059)</b>	<b>6 102</b>
Sprzedaż na zewnątrz	3 094	2	160	411	2 336	99	-	6 102
Sprzedaż między segmentami	-	-	-	-	-	1 059	(1 059)	-
<b>Koszty ogółem</b>	<b>(6 838)</b>	<b>(131)</b>	<b>(156)</b>	<b>(819)</b>	<b>(1 556)</b>	<b>(117)</b>	<b>26</b>	<b>(9 591)</b>
<b>Wynik segmentu</b>	<b>(3 744)</b>	<b>(129)</b>	<b>4</b>	<b>(408)</b>	<b>780</b>	<b>1 041</b>	<b>(1 033)</b>	<b>(3 489)</b>
Pozostałe przychody operacyjne	387	-	-	82	209	313	-	991
Pozostałe koszty operacyjne	(151)	(50)	-	21	(10)	-	-	(190)
<b>Zysk (strata) z działalności operacyjnej</b>	<b>(3 508)</b>	<b>(179)</b>	<b>4</b>	<b>(305)</b>	<b>979</b>	<b>1 354</b>	<b>(1 033)</b>	<b>(2 688)</b>
Przychody finansowe	-	-	2	-	-	-	-	2
Koszty finansowe	(2 595)	(17)	(100)	(260)	(404)	(864)	1 058	(3 182)
<b>Zysk (strata) przed opodatkowaniem</b>	<b>(6 103)</b>	<b>(196)</b>	<b>(94)</b>	<b>(565)</b>	<b>575</b>	<b>490</b>	<b>25</b>	<b>(5 868)</b>
Podatek dochodowy	-	39	-	-	42	-	-	81
<b>Zysk (strata) netto</b>	<b>(6 103)</b>	<b>(157)</b>	<b>(94)</b>	<b>(565)</b>	<b>617</b>	<b>490</b>	<b>25</b>	<b>(5 787)</b>
<i>Pozostałe informacje dotyczące segmentów branżowych za okres od 01.01 do 31.03.2013 roku</i>								
<b>Skonsolidowane aktywa ogółem</b>	<b>173 364</b>	<b>10 775</b>	<b>249</b>	<b>15 375</b>	<b>26 202</b>	<b>120 210</b>	<b>(125 288)</b>	<b>220 887</b>
Aktywa segmentu	173 364	10 775	249	15 375	26 202	120 210	(125 288)	220 887
<b>Nakłady inwestycyjne</b>	<b>-</b>	<b>-</b>	<b>4</b>	<b>-</b>	<b>93</b>	<b>7</b>	<b>-</b>	<b>104</b>
- rzeczowe aktywa trwałe	-	-	-	-	93	7	-	100
w tym: środki trwałe w budowie	-	-	-	-	-	-	-	-
- wartości niematerialne	-	-	4	-	-	-	-	4
- nieruchomości inwestycyjne	-	-	-	-	-	-	-	-
Amortyzacja rzeczowych aktywów trwałych	(2 202)	(3)	(1)	(253)	(416)	(39)	177	(2 737)
Amortyzacja wartości niematerialnych wartości	(4)	(3)	-	(3)	(7)	-	-	(17)
wartości	-	-	-	-	-	-	-	-

**11. TRANSAKJE Z PODMIOTAMI POWIĄZANYMI**

BBI Zeneris, a także spółki od niego zależne, zawierały transakcje z podmiotami powiązanyymi. Transakcje te w opinii Zarządu są typowe i rutynowe, zawierane na warunkach rynkowych, a ich charakter i warunki wynikają z bieżącej działalności operacyjnej, prowadzonej przez BBI Zeneris. Transakcje dotyczące spółek zależnych zostały wyłączone w ramach eliminacji konsolidacyjnych.

**11.1. Pożyczki otrzymane od podmiotów powiązanych**

	I kwartał 2013		I kwartał 2012	
	Otrzymane pożyczki	Koszty odsetek	Otrzymane pożyczki	Koszty odsetek
<b>Pozostałe podmioty powiązane</b>				
Energo Eko Sp. z o.o.	-	15	-	-
<b>Pozostałe osoby powiązane</b>				
Członek zarządu spółki dominującej	50	1	-	-
<b>RAZEM</b>	<b>50</b>	<b>16</b>	<b>-</b>	<b>-</b>

**Grupa Kapitałowa BBI Zeneris S.A.**

Śródroczne skonsolidowane sprawozdanie finansowe za I kwartał 2013 roku

(wszystkie kwoty wyrażone są w tysiącach złotych polskich, o ile nie wskazano inaczej)

	na dzień 31.03.2013		na dzień 31.12.2012	
	Zobowiązania z tytułu otrzymanych pożyczek	Zobowiązania z tytułu naliczonych odsetek	Zobowiązania z tytułu otrzymanych pożyczek	Zobowiązania z tytułu naliczonych odsetek
<b>Pozostałe podmioty powiązane</b>				
Energo Eko Sp. z o.o.	400	42	-	-
<b>Pozostałe osoby powiązane</b>				
Członek zarządu spółki dominującej	50	1	-	-
<b>RAZEM</b>	<b>450</b>	<b>43</b>	-	-

### **III. INFORMACJE DODATKOWE DO ŚRÓDROCZNEGO SKONSOLIDOWANEGO SPRAWOZDANIA FINANSOWEGO ZA I KWARTAŁ 2013 ROKU**

---

#### **1 PODSTAWOWE INFORMACJE O GRUPIE KAPITAŁOWEJ**

##### **a. Informacje ogólne**

Jednostką Dominującą Grupy Kapitałowej jest BBI Zeneris S.A. (zwana dalej „Jednostką Dominującą” lub „BBI Zeneris”), która została utworzona w formie jednoosobowej spółki akcyjnej Skarbu Państwa zgodnie z Ustawą z dnia 30 kwietnia 1993 r. o narodowych funduszach inwestycyjnych i ich prywatyzacji (zwaną dalej "Ustawą" o NFI). Wpis do rejestru handlowego Sądu Rejonowego dla m. st. Warszawy nastąpił w dniu 31 marca 1995 r. W dniu 20 lipca 2001 r. BBI Zeneris została zarejestrowana w Krajowym Rejestrze Sądowym w Sądzie Rejonowym dla m. st. Warszawy pod numerem 0000029456. Aktualnie Sądem Rejestrowym dla BBI Zeneris jest Sąd Rejonowy w Poznaniu – Nowe Miasto i Wilda, VIII Wydział Gospodarczy.

W dniu 9 kwietnia 2013 r. Nadzwyczajne Walne Zgromadzenie Akcjonariuszy zatwierdziło zmiany statutu Spółki. Jedną z wprowadzonych zmian była zmiana firmy spółki na BBI Zeneris S.A. Zmiana ta została zarejestrowana w KRS dnia 24 kwietnia 2013 r.

Siedziba Jednostki Dominującej od stycznia 2008 r. mieści się w Poznaniu przy ulicy Paderewskiego 7, 61-770 Poznań.

Jednostka Dominująca prowadzi działalność między innymi na podstawie Ustawy z dnia 15 września 2000 r. Kodeks spółek handlowych (Dz. U. Nr 94, poz. 1037 z 2000 r.).

Przedmiot działalności Jednostki Dominującej zdefiniowany jest jako pozostałe pośrednictwo finansowe i oznaczony jest numerem 6523 w Polskiej Klasyfikacji Działalności (PKD).

Przedmiotem działalności BBI Zeneris jest działalność inwestycyjna i deweloperska na rynku odnawialnych źródeł energii (w dalszej części „OZE”) realizowana zgodnie ze statutem poprzez:

- nabywanie bądź obejmowanie udziałów lub akcji podmiotów zarejestrowanych i działających w Polsce lub zagranicą,
- nabywanie innych papierów emitowanych przez podmioty, o których mowa w punkcie poprzedzającym,
- wykonywanie praw z akcji, udziałów i innych papierów wartościowych,
- rozporządzanie nabytymi akcjami, udziałami i innymi papierami wartościowymi,
- udzielanie pożyczek spółkom i innym podmiotom zarejestrowanym i działającym w Polsce lub zagranicą,
- zaciąganie pożyczek i kredytów dla celów BBI Zeneris,
- inna działalność inwestycyjna.

Dnia 9 kwietnia 2013 r. Nadzwyczajne Walne Zgromadzenie Akcjonariuszy, w ramach zmiany statutu Spółki, określiło przedmiot działalności na następujący:

- Działalność holdingów finansowych
- Działalność firm centralnych (head offices) i holdingów, z wyłączeniem holdingów finansowych
- Pozostała finansowa działalność usługowa, gdzie indziej niesklasyfikowana, z wyłączeniem ubezpieczeń i funduszy emerytalnych
- Pozostałe formy udzielania kredytów
- Działalność rachunkowo - księgową; doradztwo podatkowe
- Pozostałe doradztwo w zakresie prowadzenia działalności gospodarczej i zarządzania.

Działalność operacyjna BBI Zeneris jako podmiotu dominującego polega na wyszukiwaniu, ocenianiu, przygotowywaniu, organizowaniu finansowania i realizacji inwestycji na rynku odnawialnych źródeł energii, w szczególności mających na celu produkcję „zielonej” energii elektrycznej oraz ciepłej.

Działalność Jednostki Dominującej prowadzona jest w oparciu o spółki celowe funkcjonujące w ramach struktury holdingowej. Jedną z podstawowych ról BBI Zeneris jest dystrybuowanie środków finansowych do spółek celowych z przeznaczeniem na realizację konkretnych projektów inwestycyjnych i „zarządzanie właścicielskie”.

W każdej z linii biznesowych odnoszących się do energetyki odnawialnej, w ramach której BBI Zeneris prowadzi działalność operacyjną, menedżerowie BBI Zeneris są kluczowymi osobami w zarządach, bądź też radach nadzorczych tych Spółek.

## **b. Organy Jednostki Dominującej**

### **Zarząd**

Na dzień 31 marca 2013 r. skład Zarządu BBI Zeneris przedstawiał się następująco:

<b>Imię i nazwisko</b>	<b>Pełniona funkcja</b>
Robert Bender	Prezes Zarządu
Marek Perczyński	Wiceprezes Zarządu
Roman Trębacz	Wiceprezes Zarządu

### Zmiany w składzie Zarządu spółki w omawianym okresie oraz po dniu bilansowym:

W dniu 19 marca 2013 roku, Rada Nadzorcza BBI Zeneris odwołała Pana Marka Józwiaka ze składu Zarządu i powołała w jego skład Pana Romana Trębacza, który objął funkcję Wiceprezesa Zarządu.

Ponadto, po okresie sprawozdawczym, w dniu 25 kwietnia 2013 r. Pan Robert Bender złożył rezygnację z funkcji Prezesa Zarządu. Rezygnacja została złożona ze skutkiem na dzień 16 maja 2013 roku.

### **Rada Nadzorcza**

Skład Rady Nadzorczej Jednostki Dominującej na dzień 31 marca 2013 roku przedstawiał się następująco:

<b>Imię i nazwisko</b>	<b>Pełniona funkcja</b>
Paweł Turno	Przewodniczący Rady Nadzorczej
Łukasz Kurpisz	Z-ca Przewodniczącego Rady Nadzorczej
Marcin Matuszczak	Sekretarz
Paweł Łoziński	Członek Rady Nadzorczej
Fabian Siemiatowski	Członek Rady Nadzorczej

Po dniu bilansowym, w dniu 9 kwietnia 2013 roku odbyło się Nadzwyczajne Walne Zgromadzenie Akcjonariuszy BBI Zeneris S.A., na którym Pan Paweł Turno oraz Pan Fabian Siemiatowski złożyli rezygnacje z pełnionych funkcji. Ponadto Walne Zgromadzenie powołało w skład Rady Panią Krystynę Byczkowską - zgłoszoną przez fundusze Pioneer oraz Panów Wojciecha Dziewolskiego oraz Piotra Kardacha – zgłoszonych przez BB Investment S.A.

W dniu 24 kwietnia 2013 roku odbyło się posiedzenie Rady Nadzorczej BBI Zeneris SA, w wyniku którego skład i funkcje w Radzie Nadzorczej przedstawiają się następująco:

<b>Imię i nazwisko</b>	<b>Pełniona funkcja</b>
Piotr Kardach	Przewodniczący Rady Nadzorczej
Łukasz Kurpisz	Z-ca Przewodniczącego Rady Nadzorczej
Marcin Matuszczak	Sekretarz
Krystyna Byczkowska	Członek Rady Nadzorczej
Paweł Łoziński	Członek Rady Nadzorczej
Wojciech Dziewolski	Członek Rady Nadzorczej

**c. Akcjonariat jednostki dominującej****Wykaz akcjonariuszy posiadających bezpośrednio lub pośrednio przez podmioty zależne co najmniej 5% ogólnej liczby głosów na walnym zgromadzeniu emitenta**

Zgodnie z informacjami posiadanymi przez Spółkę wg stanu na dzień 31 marca 2013 r. akcjonariuszami posiadającymi ponad 5% głosów ogólnej liczby głosów na walnym zgromadzeniu były następujące podmioty:

<b>Akcjonariusz</b>	<b>Liczba posiadanych akcji i liczba głosów na WZA</b>	<b>% udział w kapitale zakładowym</b>
BB Investment S.A.	49.951.590	35,81%
LMB CAPITAL S.A.*	14.000.000	10,04%
Wszyscy Klienci Pioneer Pekao Investment Management S.A.**	13.890.843	9,96%

**Zmiany struktury własności pakietów w omawianym okresie oraz po dniu bilansowym:**

W dniu 14 lutego 2013 r. BBI Zeneris otrzymała zawiadomienie od BB Investment S.A. o zmianie zaangażowania w całkowitej liczbie głosów w Spółce. Zgodnie z treścią zawiadomienia zmniejszenie posiadanego przez BB Investment S.A. udziału nastąpiło w wyniku zawarcia następujących transakcji pakietowych sprzedaży łącznie 5.408.000 sztuk akcji na Giełdzie Papierów Wartościowych w Warszawie:

- 1) transakcja sprzedaży 2.000.000 akcji w dniu 8 lutego 2013 r.
- 2) transakcja sprzedaży 2.848.000 akcji w dniu 11 lutego 2013 r.
- 3) transakcja sprzedaży 560.000 akcji w dniu 13 lutego 2013 r.

Przed zawarciem transakcji sprzedaży w dniu 8 lutego 2013 roku BB Investment S.A. posiadała 55.359.590 akcji BBI Zeneris S.A., dających tyle samo głosów na walnym zgromadzeniu BBI Zeneris S.A. i stanowiących 39,69% udziału w kapitale i głosach na walnym zgromadzeniu BBI Zeneris S.A.

Po rozliczeniu trzeciej transakcji dokonanej w dniu 13 lutego 2013 roku, BB Investment S.A. posiada obecnie 49.951.590 akcji BBI Zeneris S.A., dających tyle samo głosów na walnym zgromadzeniu BBI Zeneris S.A. i stanowiących 35,81% udziału w kapitale i głosach na walnym zgromadzeniu BBI Zeneris S.A.

\*W dniu 9 kwietnia 2013 r. odbyło się Nadzwyczajne Walne Zgromadzenie BBI Zeneris S.A., na którym LMB Capital S.A. reprezentowana była łącznie z 14.480.000 akcji stanowiących 10,38% ogólnej liczby głosów.

\*\*W dniu 9 kwietnia 2013 r. odbyło się Nadzwyczajne Walne Zgromadzenie BBI Zeneris S.A., na którym Klienci Pioneer Pekao Investment Management reprezentowani byli łącznie z 6.794.500 akcji stanowiących 5% ogólnej liczby głosów.



**Zestawienie stanu posiadania akcji emitenta lub uprawnień do nich będących w posiadaniu osób zarządzających i nadzorujących emitenta**

Zgodnie z informacjami posiadanymi przez Spółkę wg stanu na dzień 31 marca 2013 r. ilość akcji emitenta będących w posiadaniu osób zarządzających i nadzorujących emitenta przedstawia się następująco:

	<b>Liczba posiadanych akcji i liczba głosów na WZA</b>	<b>% udział w kapitale zakładowym</b>
Członek Rady Nadzorczej	5.008.000	3,59%
Robert Bender – Prezes Zarządu	170.000	0,12%
Marek Perczyński – Wiceprezes Zarządu	132.000	0,09%
Roman Trębacz – Wiceprezes Zarządu	798.729	0,57%

**Zmiany w omawianym okresie oraz po dniu bilansowym:**

W dniu 14 lutego 2013 r., BBI Zeneris otrzymała zawiadomienie z dnia 14 lutego 2013 r. od Członka Rady Nadzorczej, o nabyciu łącznie 3.408.000 sztuk akcji w trybie transakcji sesyjnych pakietowych na GPW. Po dokonaniu wskazanej transakcji, stan posiadania tego Członka Rady wyniósł łącznie 5.008.000 sztuk akcji, stanowiących 3,59% akcji i głosów w kapitale zakładowym Spółki.

W dniu 26 marca 2013 r. Spółka otrzymała od Wiceprezesa Zarządu, Pana Romana Trębacza, zawiadomienie z dnia 26 marca 2013 r. o nabyciu łącznie 797.724 sztuk akcji w trybie transakcji sesyjnych zwykłych na GPW w Warszawie, co razem z akcjami posiadanymi przed objęciem funkcji Wiceprezesa Zarządu daje łączny stan posiadania w wysokości 798.729 sztuk akcji.

W dniu 29 kwietnia 2013 r. Spółka otrzymała zawiadomienie z dnia 29 kwietnia 2013 r. od Wiceprezesa Zarządu - Pana Romana Mariana Trębacza o nabyciu łącznie 31.800.000 praw poboru akcji serii E w trybie transakcji pozaseryjnych. Ponadto w dniu 7 maja 2013 r. Spółka otrzymała zawiadomienie z dnia 7 maja 2013 r. od Wiceprezesa Zarządu - Pana Romana Mariana Trębacza o złożeniu przez niego w dniu 6 maja 2013 r., w wykonaniu prawa poboru, zapisu na łącznie 3.104.640 akcji serii E spółki BBI Zeneris S.A.

W dniu 30 kwietnia 2013 r. Spółka otrzymała zawiadomienie z dnia 29 kwietnia 2013 r. od Przewodniczącego Rady Nadzorczej - Pana Piotra Kardacha o nabyciu łącznie 5.000.000 praw poboru akcji serii E w trybie transakcji pozaseryjnych.

Na dzień przekazania niniejszego raportu, przydział akcji serii E Spółki nie został jeszcze dokonany.

Ponadto, zgodnie z informacjami posiadanymi przez Spółkę, pozostali nowi członkowie Rady Nadzorczej, powołani przez NWZA w dniu 9 kwietnia 2013 r., na dzień przekazania niniejszego raportu nie posiadają akcji Spółki.

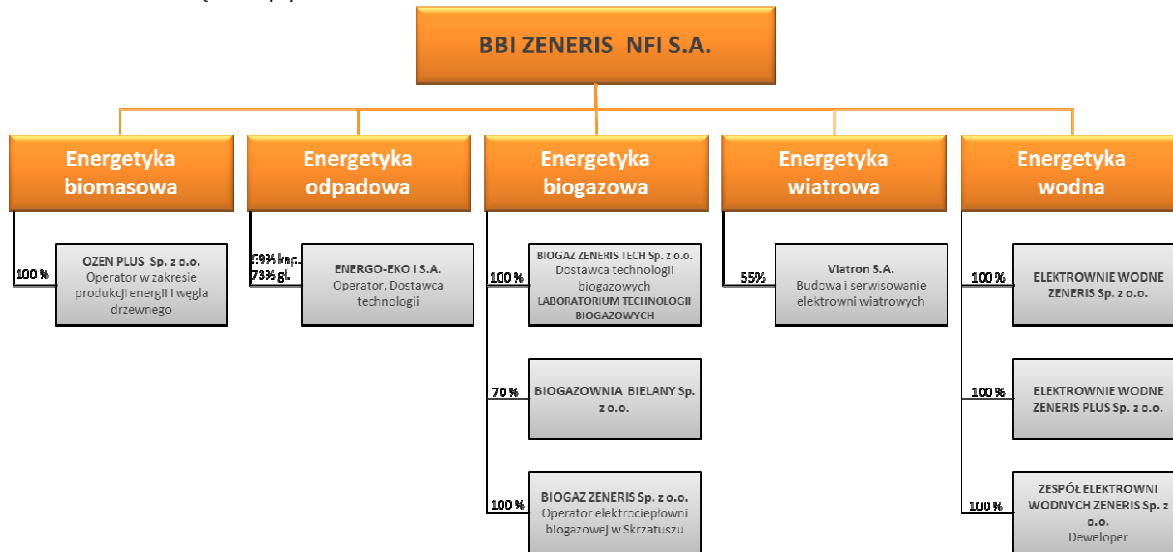
Biorąc pod uwagę powyższe zawiadomienia oraz zmiany w Zarządzie i w Radzie Nadzorczej Spółki, które nastąpiły po dniu bilansowym, zgodnie z informacjami posiadanymi przez Spółkę wg stanu na dzień przekazania raportu ilość akcji emitenta będących w posiadaniu osób zarządzających i nadzorujących emitenta przedstawia się następująco:

	<b>Liczba posiadanych akcji i liczba głosów na WZA</b>	<b>% udział w kapitale zakładowym</b>
Robert Bender – Prezes Zarządu	170.000	0,12%

Marek Perczyński – Wiceprezes Zarządu	132.000	0,09%
Roman Trębacz – Wiceprezes Zarządu	798.729	0,57%

**d. Organizacja Grupy Kapitałowej**

Poniższy schemat przedstawia najbardziej aktualną, na dzień publikacji raportu za I kwartał 2013 r., strukturę Grupy BBI ZENERIS NFI S.A.:



Wszystkie spółki objęte powyższym schematem podlegają konsolidacji metodą pełną jako jednostki zależne.

**Zmiany w strukturze Grupy i ich skutki**

W styczniu 2013 r. i kwietniu 2013 r. BBI Zeneris dokonała sprzedaży łącznie 128.000 szt. akcji Viatron S.A. Po dokonaniu transakcji sprzedaży udział BBI Zeneris S.A. w spółce Viatron S.A. zmniejszył się do 54,85% w kapitale i głosach na walnym zgromadzeniu Viatron S.A.

**Informacje o poszczególnych projektach inwestycyjnych i wpływ wyników poszczególnych spółek na wynik skonsolidowany grupy BBI ZENERIS NFI S.A.**

**OZEN Plus Sp. z o.o.**

Siedziba Spółki: ul. Budowlanych 9, 78-600 Wałcz

Podstawowy przedmiot działalności:

- Produkcja chemikaliów organicznych podstawowych i pozostałych (produkcja węgla drzewnego i brykietu z węgla drzewnego)
- Wytwarzanie energii elektrycznej
- Produkcja ciepła (pary wodnej i gorącej wody)

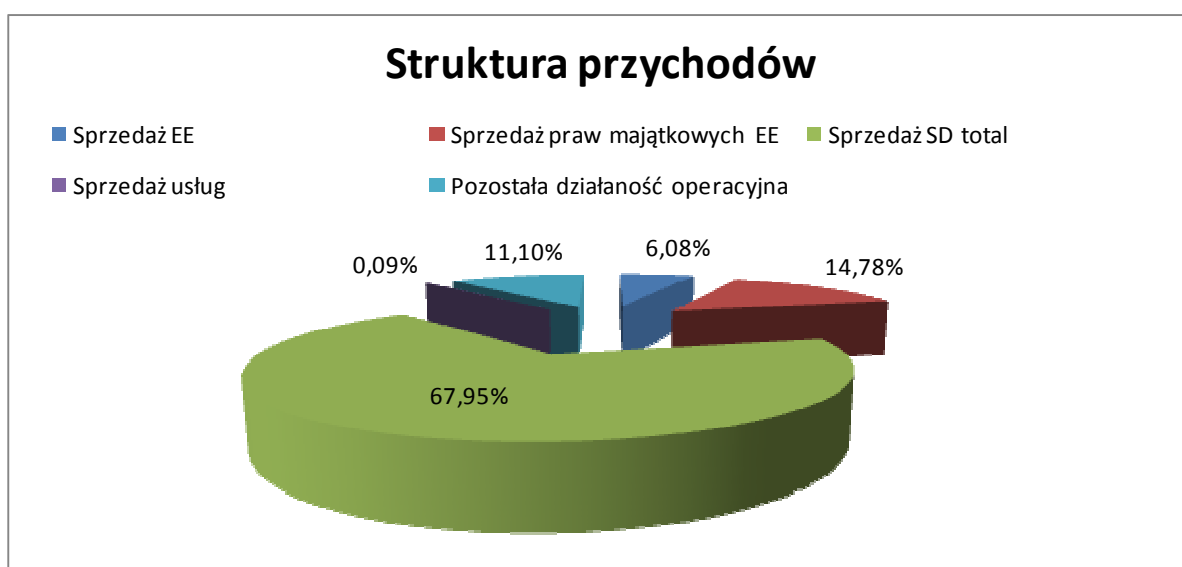
Zrealizowaną inwestycję charakteryzuje wysoki poziom rozwiązań technologicznych. Produkcja węgla drzewnego polega na zgazowaniu (proces suchej destylacji) drewna liściastego. W procesie tym częściowo w sposób samoistny, a częściowo w procesie spalania gazu drzewnego powstaje energia cieplna, która w typowych rozwiązaniach większości producentów węgla drzewnego nie jest wykorzystywana lub jest wykorzystywana w stopniu bardzo ograniczonym.

Realizowana inwestycja zawiera, będący przedmiotem patentu uzyskanego przez Spółkę, sposób na wykorzystanie odpadowej energii cieplnej do produkcji energii elektrycznej. Wytwarzana w skojarzeniu dwóch technologii energia elektryczna, posiada status energii wytwarzanej ze źródeł odnawialnych, potwierdzony uzyskaną w dniu 23 lutego 2012 r. koncesją. Moc zainstalowanej instalacji elektrycznej wynosi 7,23 MWe, co powoduje, że inwestycja jest jedną z większych instalacji z zakresu OZE budowanych niezależnie od energetyki zawodowej, a w zakresie produkcji węgla drzewnego najbardziej nowoczesną fabryką w Europie przyjazną środowisku.

Spółka rozpoczęła produkcję węgla drzewnego w lipcu 2011 r., a energii elektrycznej w sierpniu 2011 r. Pierwsze produkty Spółki wyprodukowane zostały podczas rozruchu technologicznego instalacji.

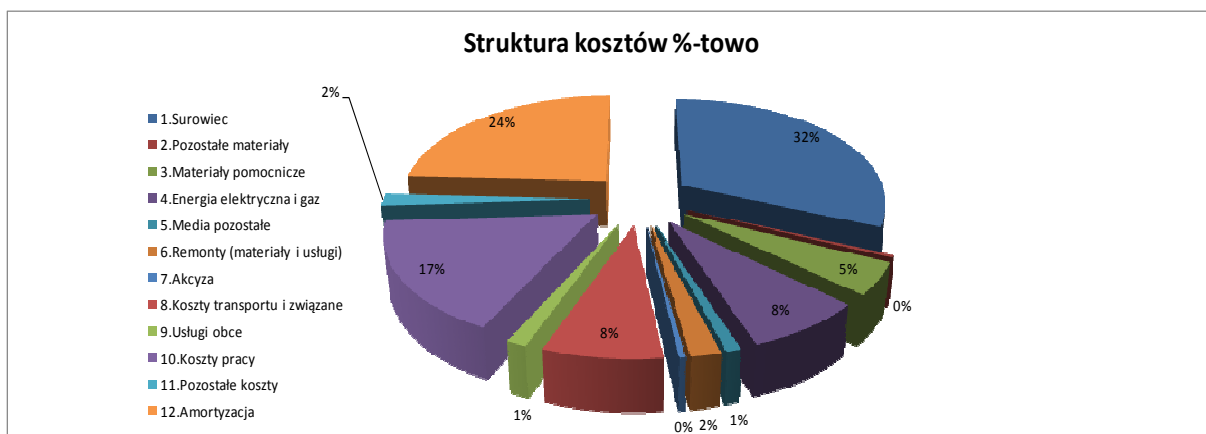
W okresie do stycznia do marca 2013 r. Spółka wygenerowała przychody ze sprzedaży produktów i usług w wysokości 3 094 tys. zł, co stanowiło 51,6% przychodów skonsolidowanych Grupy.

Strukturę przychodów ze sprzedaży za okres I kwartału roku 2013 r. przedstawia poniższy wykres:



Po 3 miesiącach 2013 r. Spółka poniosła stratę ze sprzedaży w wysokości 2.833 mln zł, a na poziomie wyniku finansowego brutto stratę w wysokości 6,102 mln zł. W zrealizowanej stracie finansowej za I kwartał roku 2013 udział kosztów amortyzacji i kosztów finansowych wyniósł 4,762 mln zł, a tym samym udział tych 2 kategorii kosztów w stracie finansowej stanowił 78 %.

Strukturę poniesionych przez Spółkę w I kwartale roku 2013 kosztów działalności operacyjnej z wyszczególnieniem kosztów remontów przedstawia poniższy wykres:



Produkcja została uruchomiona na jednej z dwóch linii technologicznych do produkcji węgla drzewnego od 19 grudnia 2012 r. w oparciu o przedpłatę środków z FLORASAN w wysokości 1 mln euro.

Osiągnięto średnią wydajność produkcji suchych destylatów: w grudniu 72%, w styczniu 77%, za luty 55,6% wartości nominalnych, za marzec 77,89% a za 16 dni kwietnia 80,45% wartości nominalnej.

Procent wykorzystania mocy produkcyjnych w marcu 2013 r. (pełny przepracowany miesiąc brykociarni) kształtował się na poziomie 87% przy nowym wyższym normatywie dziennej produkcji brykietu przyjętym na poziomie 18 ton na dobę. W zestawieniu z normatywem ubiegłorocznym, a więc 15 ton produkcji brykietu na dobę wielkość wykorzystania mocy produkcyjnych na poziomie miesiąca marca br. kształtowałyby się na poziomie ca 102%. (udaje się również okresowo uzyskiwać poziomy do 114% zdolności produkcyjnych).

Dotychczasowe wyniki finansowe i bieżąca sytuacja finansowa Spółki są przede wszystkim wypadkową kilku czynników charakterystycznych dla początków działalności.

Zgodnie z zawartą w r. 2008 i aneksowaną w r. 2009 umową handlową z niemiecką firmą DHG, Spółka miała zapewnioną sprzedaż całości wolumenu produkcji przez okres lat 10 – ciu, z możliwością rozwiązania po okresie 3 lat w przypadku, gdyby proponowany poziom cenowy odbiegał od cen rynkowych.

Jednocześnie kontrakt ten wymagał dla każdego sezonu dokonania uzgodnień w zakresie poziomów cenowych, których dla sezonu 2011/2012, z uwagi na rozbieżności cen pomiędzy stronami, nie udało się ustalić. Niemożność wspólnego dokonania uzgodnień cenowych dla sezonu 2011/2012, w ramach funkcjonującej umowy, wymusiła na Spółce konieczność szukania w sposób samodzielny, nowych rynków zbytu.

Podjęte działania handlowe dla sezonu r. 2011/2012, w tym również będące pochodną udziału w największych europejskich targach rynku węgla drzewnego SPOGA & GAFA w Kolonii, dały możliwość ulokowania sprzedaży dla sezonu 2011/2012 na poziomie ponad 4 tys. ton węgla drzewnego oraz prawie 2 tys. ton brykietu węgla drzewnego oraz kilkuset ton wyselekcjonowanego miatu węgla drzewnego, w głównej mierze na rynku niemieckim, belgijskim oraz francuskim.

Uwzględniając fakt, iż mijający sezon handlowy węgla drzewnego był pierwszym, w jakim Spółka prowadziła działalność produkcyjno-handlową, pozycja negocjacyjna Spółki w sezonie 2011/2012, jak również wolumen jaki mógł zostać zaproponowany nowym kontrahentem, nie były w żaden sposób optymalne. Tym samym od początku swojego operacyjnego funkcjonowania Spółka musiała dokonać zmiany strategii w zakresie sprzedaży produktów suchej destylacji drewna i poruszania się, mimo ciągle funkcjonującej umowy handlowej, po nowym dla siebie rynku w sposób samodzielny bez wcześniej zadeklarowanego branżowego partnera (DHG), który nie potrafił zapewnić Spółce interesującego poziomu sprzedaży tak węgla jak i brykietu węgla drzewnego.

Aktualnie zdobyte przez Spółkę doświadczenie w sprzedaży węgla drzewnego daje możliwość ulokowania znaczącej skali produkcji przy poziomach cenowych zdecydowanie wyższych od cen jakie były przedmiotem negocjacji cenowych w ramach funkcjonującej długoterminowej umowy z DHG, aczkolwiek osiągnięty poziom cenowy ciągle odbiega znacząco od cen osiągniętych przez konkurencję przy sprzedaży produktów o tym samym poziomie jakościowym, bezpośrednio do sieci handlowych.

Zawarta w sierpniu 2012 r. ze Spółką Florasan Umowa ma charakter kontraktu ramowego, gdzie strony wyraziły chęć nawiązania długotrwałej współpracy w zakresie dostawy węgla drzewnego i brykietu węgla drzewnego. Aktualnie Florasan potwierdziło pełen wolumen ilości będących przedmiotem Umowy i jego bezpośrednie przeznaczenie dla zachodnich sieci handlowych. Łączna szacunkowa wartość umowy w całym okresie jej trwania, pod warunkiem zrealizowania wszystkich zleceń w odpowiednich ilościach i terminach, może wynieść minimalnie około 3,8 mln euro, co po przeliczeniu wg średniego kursu NBP, na dzień zawarcia umowy odpowiada kwocie

ponad 15,5 mln zł. Rzeczywista łączna wartość dostaw wykonywanych w ramach zawartej umowy uzależniona będzie od wolumenu zleceń, składanych przez Florasan.

Ponadto Spółka zawarła, aktualnie już realizowany, kontrakt handlowy na dostawę węgla dla niemieckiego producenta grilli, tj. firmy Lotus.

Podobnie jak w roku poprzednim również w roku 2013 realizowana będzie sprzedaż wysoko wyselekcjonowanego miatu węgla drzewnego dla niemieckiego producenta węgla aktywnych firmy Adfis.

Spółka realizuje również dla aktualnego sezonu produkcję na rzecz sieci handlowej LIDL, dla której również w ubiegłym sezonie realizowany był kontrakt na sprzedaż brykietu węgla drzewnego.

Należy wspomnieć, iż zawieranie kontraktów na rynku węgla drzewnego i brykietu, uwzględniając specyfikę procedowania przed sieciami handlowymi, będącymi odbiorcami końcowymi dla produktów Spółki, kończy się co do zasady w IV kwartale roku. W przypadku pośredników zawieranie kontraktów handlowych trwa praktycznie do marca danego sezonu handlowego. Ponadto w okresie czerwca / lipca odbywają się standardowo akcje spotowe sieci handlowych, które nie doszacowały swojego zapotrzebowania na węgiel oraz brykiet węgla drzewnego i są zainteresowane w tym okresie dodatkowym zakupem.

Niezależnie od powyższego Spółka cały czas uczestniczy, zgodnie z cyklem przetargów wyznaczanym przez sieci handlowe, w procesie ofertowania bezpośrednio do zachodnich sieci handlowych, tak aby możliwym było budowanie właściwej pozycji na rynku węgla drzewnego w Europie, jak również osiągnięcie wyższych poziomów cenowych niż w kontraktach z pośrednikami.

Produkty aktualnie kontraktowane (pośrednicy - dystrybutorzy) trafią w roku 2013 na rynek niemiecki, francuski, belgijski oraz holenderski.

Należy podkreślić, iż Spółka z uwagi na swój początkowy etap działalności gospodarczej, nie jest jeszcze beneficjentem korzyści w dwóch bardzo istotnych obszarach wpływających bezpośrednio na obraz jej sytuacji finansowej, a więc:

- w obszarze poziomów cen jakie są osiągane przez jej konkurencję ze sprzedaży węgla drzewnego i brykietu węgla drzewnego o takiej samej jakości, jak wyrobów produkowane w zakładzie w Wałczu, co w znaczącej części jest wynikiem nie realizowania dotychczas sprzedaży w głównej mierze bezpośrednio do zachodnich sieci handlowych z pominięciem pośredników, co ma wpływ na ograniczenie marży Spółki oraz
- w obszarze zakupu surowca drzewnego z Lasów Państwowych (główny dostawca drewna w Polsce), stanowiącego podstawowy surowiec do produkcji węgla drzewnego (pośrednio również do produkcji energii elektrycznej), a jednocześnie stanowiący największy udział w kosztach realizowanej produkcji. Podmioty posiadające odpowiednio długą historię współpracy z Lasami Państwowymi mogą nabywać, w ramach mechanizmów sprzedaży funkcjonujących w Lasach Państwowych, określone ilości drewna po niższych niż Spółka cenach .

Dzisiejsza skala działalności produkcyjnej nie dawała również możliwości pokrycia wysokich poziomów kosztów finansowych, skorelowanych z wyższym, od wcześniej zakładanego, poziomem inwestycji. Struktura finansowania inwestycji, w której przeważający udział stanowią pożyczki udzielone przez BBI Zeneris oraz kredyty bankowe udzielone Spółce przez Bank Polskiej Spółdzielczości S.A., wymaga zmiany, aby niezależnie od podejmowanych działań w obszarze handlowym wpływającym na zwiększenie poziomu obciążenia mocy produkcyjnych zakładu, możliwym było obniżenie obciążeń finansowych Spółki.

Działania jakie są podejmowane w celu poprawy sytuacji finansowej Spółki dotyczą:

- poprawienia struktury sprzedaży, a szczególności zawarcia kontraktów handlowych (w trakcie realizacji) dla roku 2013 w cenach wyższych od osiągniętych w poprzednim sezonie, w tym również zawarcia kontraktów handlowych w zachodnich sieciach handlowych, które z jednej strony wpłyną na zwiększenie pokrycia zdolności produkcyjnych, a jednocześnie zwiększenie marży na realizowanej produkcji;

- zakupu podstawowych surowców do produkcji, a więc drewna oraz biomasy do kotła biomasowego po cenach niższych od aktualnie osiąganych, co wpłynie na obniżenie technicznego kosztu wytworzenia produktów;
- zmian w organizacji pracy i systemie szkolenia załogi wpływających na eliminację wąskich gardeł produkcyjnych zależnych od czynnika ludzkiego, tak aby możliwym było dokonywanie usuwania awarii, czy też usterek, będących normalnym zjawiskiem w zakładach produkcyjnych o ruchu ciągłym. Między innymi w tym też celu został wprowadzony w Spółce od 1 lutego br. system premiowania dla pracowników bezpośrednio produkcyjnych w sposób bezpośredni uzależniony od realizowanych efektów pracy i skorelowany z wielkościami osiąganych mocy produkcyjnych;
- zmiany relacji kapitałów własnych i wielkości zobowiązań z tytułu pożyczek poprzez częściową konwersję pożyczek udzielonych Spółce przez Jednostkę Dominującą, co przełoży się na obniżenie poziomu kosztów finansowych;
- pozyskania inwestora zewnętrznego, którego pojawienie wpłynęłoby również na zmianę struktury finansowania, a w konsekwencji obniżenie poziomu kosztów finansowych.

W dniu 27 grudnia 2012 roku odbyło się Zgromadzenie Wspólników podwyższające kapitał zakładowy Spółki o 12,3 mln zł, tj. do poziomu 30,0 mln zł. W dniu 25 marca 2013 r. Sąd wydał postanowienie o rejestracji podwyższonego kapitału zakładowego. Udziały w podwyższonym kapitale zakładowym objęta w całości BBI Zeneris. Pokrycie podwyższonego kapitału nastąpiło poprzez potrącenie części wierzytelności z tytułu udzielonych przez BBI Zeneris pożyczek.

W dniu 12 października 2012 roku Spółka zawarła z Bankiem Polskiej Spółdzielczości S.A. aneks do Umowy kredytu inwestycyjnego dokonujący zmiany harmonogramu płatności kredytowych w taki sposób, iż w okresie do lutego 2013 r. łączna wielkość obciążenia kredytowego zarówno w części kapitałowej jak i odsetkowej kształtować się będą na poziomie 30 tys. zł. miesięcznie z przeznaczeniem po 15 tys. zł na kapitał kredytu oraz 15 tys. zł. na odsetki. Ograniczone do poziomu 15 tys. zł. miesięcznie odsetki za okres pomiędzy lipcem 2012 r., a lutym 2013 r. będą spłacane począwszy od marca 2013 r. do grudnia 2014 r. w 22 równych ratach. Zmianie uległ harmonogram płatności kapitału kredytu inwestycyjnego w taki sposób, iż w marcu 2013 r. nastąpić ma spłata kredytu inwestycyjnego w wysokości 20 mln zł. Zmianie nie uległ dotychczasowy końcowy termin spłaty kredytu, który jest przewidziany na 31 marca 2018 r. Nowy harmonogram kredytu inwestycyjnego jest skorelowany z procesem pozyskania inwestora dla Spółki.

W dniu 4 lutego 2013 roku Spółka zawarła z Bankiem Polskiej Spółdzielczości SA., Umowę kredytu obrotowego na kwotę 10 mln zł na okres 7 miesięcy tj. od dnia 04 lutego 2013 r. do 30 sierpnia 2013 roku, w celu sfinansowania bieżącej działalności Spółki. Zawarta Umowa zwiększa wartość środków obrotowych pozostawionych przez Bank do dyspozycji Spółki do kwoty 20 mln zł. Środki pieniężne uruchomione będą w 3 transzach kredytowych. Ostatnia transza zostanie uruchomiona po dokonaniu aktualizacji wyceny nieruchomości, na której zlokalizowany jest zakład produkcyjny Spółki, bądź też ustanowieniu dodatkowego zabezpieczenia kredytowego w wysokości 1,2 mln zł.

Jednocześnie zgodnie z oczekiwaniami Banku na początku marca 2013 r. nastąpiła aktualizacja wyceny nieruchomości Spółki, która umożliwiła dokonanie uruchomień kredytowych w ramach III transzy kredytowej. Dokonana aktualizacja wyceny nieruchomości wskazuje na jej kilkunastomilionowy wzrost w stosunku do wyceny sprzed okresu 2 lat.

Ponadto w dniu 1 marca 2013 r. Spółka zawarła aneks do umowy o kredyt w rachunku bieżącym oraz aneks do umowy o kredyt inwestycyjny.

Aneks do umowy o kredyt w rachunku bieżącym z dnia 15 marca 2010 r., zakłada odnowienie kredytu na kolejny 12 miesięczny okres, tj. na okres od 12 marca 2013 r. do 11 marca 2014 r. Odpowiednio o okres odnowienia kredytu w rachunku bieżącym przesuwa się termin obowiązywania dotychczasowych zabezpieczeń kredytowych. Od wykorzystanego kredytu Bank pobiera odsetki według stawki zmiennej stopy procentowej, stanowiącej sumę stopy bazowej WIBOR dla terminu 1 miesięcznego i marży Banku w wysokości 5 punktów procentowych. Spłata kredytu nastąpi według nowego harmonogramu spłaty, ustalonego w terminie do 30 września 2013 r., po dokonaniu zamiany kredytu w rachunku bieżącym na kredyt

obrotowy w rachunku kredytowym. Pozostałe istotne postanowienia umowy pozostają bez zmian.

Aneks do umowy o kredyt inwestycyjny z dnia 15 marca 2010 r., zakłada zmianę harmonogramu spłat w taki sposób, iż w miesiącu grudniu 2013 nastąpi spłata kredytu w wysokości 20 mln zł. Pozostałe istotne postanowienia umowy pozostają bez zmian.

W dniu 5 marca 2013 r. nastąpiły zmiany w Zarządzie Spółki. Zarząd został poszerzony o osobę Prezesa Zarządu w osobie Andrzeja Marciniaka Ponadto nastąpiły zmiany w zakresie zajmowanych stanowisk.

W dniu 7 maja br. Rada Nadzorcza odwołała ze stanowiska Wiceprezesa Zarządu Pana Marcina Pyka. Tym samym aktualny Zarząd Spółki jest 3 osobowy i jest tworzony przez Andrzeja Marciniaka – Prezes Zarządu, Andrzeja Kowalczyka Wiceprezesa Zarządu oraz Macieja Figiela, sprawującego funkcję członka Zarządu.

W dniu 28 marca 2013 r. Spółka zawarła porozumienie z TAURON Polska Energia S.A. w zakresie zawartych w grudniu 2008 r. Umów na Sprzedaży Energii Elektrycznej Wytworzonej w Odnawialnym Źródle Energii oraz Umowy Sprzedaży Praw Majątkowych Wynikających ze Świadectwa Pochodzenia Energii Odnawialnej.

Przedmiotowe porozumienia wskazują na okres obowiązywania Umowy na sprzedaż Praw Majątkowych (zielone certyfikaty po cenie 280 zł) do dnia 31 grudnia 2013 r. Za porozumieniem stron rozwiązano Umowę na sprzedaż ee z odnawialnego źródła energii (oze) z dniem 31 marca 2013 r.

W miejsce rozwiązywanej z dniem 31 marca 2013 r. Umowy na sprzedaż ee z oze Spółka zawarła w miesiącu kwietniu br. Umowę z ENEA S.A. w formule Sprzedawcy z Urzędu, uzyskując wyższy poziom cenowy za ee od funkcjonującego dotychczas w Umowie z TAURON Polska Energia S.A.

Tym samym w obszarze Umów handlowych zarówno na sprzedaż energii elektrycznej jak również Praw majątkowych Spółka dysponuje warunkami cenowymi na poziomie nieporównywalnie wyższym od aktualnie funkcjonujących na rynku energii.

Ponadto z uwagi na zmianę podmiotu zakupującego ee z oze jak również uregulowania, wynikające z ruchu i eksploatacji sieci dystrybucyjnej ee do której przyłączony jest Zakład Spółki nastąpiła zmiana podmiotu sprzedającego ee na potrzeby własne z Dalkia S.A. na Enea S.A.

W dniu 10 maja 2013 r. została zawarta umowa spotowa na dostawę węgla drzewnego dla lidera rynku węgla Premium w Europie, tj. niemieckiej Spółki Profagus.

---

### **Energo-Eko I S.A.**

---

Siedziba Spółki: ul. Energetyków 32, 44-330 Jastrzębie Zdrój

Podstawowy przedmiot działalności: Unieszkodliwianie odpadów

Spółka została powołana do wybudowania instalacji do niskotemperaturowej suchej destylacji odpadów komunalnych i przemysłowych. Technologia ta umożliwia odzyskanie energii chemicznej zawartej w odpadach, w procesie ich odgazowywania i jej wykorzystanie do produkcji energii elektrycznej i ciepła w sposób bezpieczny dla środowiska. Planowana inwestycja jest innowacyjna w zakresie zestawienia zastosowanych technologii i jej elementów, jak i powiązania procesów technologicznych. Na skalę przemysłową w układach technologicznych odpady komunalne zmieszane lub odsegregowane (pozostałe) frakcje palne są najczęściej wykorzystywane jako paliwo w procesach spalania lub współspalania. Projektowana instalacja odzyskiwać będzie energię zawartą w odpadach komunalnych zmieszanych w drodze ich odgazowania. Opinię o innowacyjności sporządził Główny Instytut Górniczy. Podstawowymi zaletami proponowanej technologii są między innymi: energetyczne wykorzystanie szerokiego spektrum odpadów komunalnych i przemysłowych, możliwość skalowalności wielkości instalacji, ograniczenie skali negatywnego oddziaływania na środowisko

a w tym niższa ilość spalin niż w procesie spalania oraz niższy stopień ich zanieczyszczenia z uwagi na spalanie wytworzonego gazu a nie odpadów, mała wrażliwość na zmiany wartości opałowej odpadów, niższy koszt usuwania powstałych w procesie technologicznym zanieczyszczeń, możliwość dalszego wykorzystania odpadowego koksiku jako paliwa zastępczego dla węgla w systemowych instalacjach energetycznych.

Rozporządzenie z dnia 2 czerwca 2010 r. w sprawie szczegółowych warunków technicznych kwalifikowania części energii odzyskanej z termicznego przekształcania odpadów komunalnych umożliwi uznanie części wyprodukowanej sposobem projektowanej instalacji energii za energię pochodzącą ze źródła odnawialnego.

Spółka dysponuje nieruchomościami pod inwestycję: gruntem o łącznej powierzchni 2,7461 ha oraz halą o powierzchni 4,5 tys. m. Dotychczas przeprowadzono remont części budynku biurowo-socjalnego, wymieniono i uzupełniono ogrodzenie terenu budowy oraz uzyskano warunki dostawy i odbioru energii elektrycznej, warunki dostawy wody oraz warunki odprowadzania ścieków, uzyskano pozwolenie na budowę, uzyskano promesę koncesji na produkcję energii elektrycznej, uzyskano decyzję o nieoddziaływaniu instalacji na obszary Natura 2000, podpisano listy intencyjne na odbiór i dostawy.

Spółka w dniu 5 grudnia 2011 r. podpisała z Górnośląską Agencją Rozwoju Regionalnego, reprezentującą PARP, umowę na dofinansowanie projektu w ramach POIG Działanie 4.4. na kwotę 39,57 mln zł. Zgodnie z umową, okres kwalifikowalności wydatków projektowych przypada na okres 1.01.2012 do 25.01.2015. Spółka wystąpiła do GARR o zmianę harmonogramu rzeczowo-finansowego jednak zmiana nie dotyczy terminu końcowego realizacji inwestycji.

W 2012 r. trwały negocjacje z potencjalnym inwestorem oraz z instytucjami rynku finansowego w związku z komercyjną częścią finansowania inwestycji. W dniu 22 stycznia 2013 r. BBI Zeneris SA podpisała z firmą PLEQ Plant & Equipment GmbH umowę warunkową sprzedaży posiadanego pakietu akcji w Spółce za cenę 3 mln euro. Przy kursie EUR/PLN z dnia zawarcia umowy (1 euro = 4,17 zł) zysk na transakcji sprzedaży wyniósłby 8.475 tys. zł.

Równolegle trwała procedura związana z uzgodnieniami z konsorcjum niemiecko-polskim, które przedstawiło najkorzystniejszą ofertę w przetargu ograniczonym na Generalnego Realizatora Inwestycji („GRI”) inwestycji Spółki realizowanej w oparciu o formułę „zaprojektuj i wybuduj”. W dniu 19 lutego 2013 r. została podpisana umowa warunkowa z liderem przedmiotowego konsorcjum, spółką prawa niemieckiego Tech Trade International GmbH. W umowie określone zostały warunki zawieszające wejścia w życie Kontraktu na Realizację Zadania Inwestycyjnego.

Z uwagi na fakt, że Spółka jest na etapie pozyskiwania dalszego finansowania dla realizowanej inwestycji i nie rozpoczęła jeszcze prowadzenia działalności gospodarczej, a tym samym nie wygenerowała dotąd przychodów ze sprzedaży, strata Spółki za I kw. 2013 r. w wysokości 157 tys. zł (przed dokonaniem korekt konsolidacyjnych) była efektem bieżących kosztów funkcjonowania związanych z przygotowaniem projektu do realizacji. Charakter Spółki determinuje konieczność finansowania bieżących kosztów działalności kapitałami akcjonariuszy, w tym zadłużeniem z tytułu udzielanych przez nich pożyczek. Spółka nie korzystała jak dotąd z finansowania udzielanego przez banki.

---

### **Biogaz Zeneris Sp. z o.o.**

---

Siedziba Spółki: ul. Paderewskiego 7, 61-770 Poznań,  
<http://www.biogaz.com.pl>

Podstawowy przedmiot działalności:

- Roboty związane z budową pozostałych obiektów inżynierii lądowej i wodnej
- Wytwarzanie energii elektrycznej
- Działalność w zakresie inżynierii i związane z nią doradztwo techniczne

Biogaz Zeneris Sp. z o.o. prowadzi obecnie działalność wyłącznie w zakresie eksploatacji biogazowni położonej w Skrzatuszu, okolice Piły. Cała pozostała działalność została dnia



2 kwietnia 2012 r. sprzedana w formie zorganizowanej części przedsiębiorstwa do spółki BIOGAZ ZENERIS TECH Sp. z o.o. (dalej „BZT”), również zależnej w 100% od BBI Zeneris.

W I kw. 2013 r. do Spółki wpłynęły środki z pożyczki w kwocie 300 tys. zł ze środków dostępnych w ramach Inicjatywy Jeremie W kwietniu 2013 r. poniesione zostały pierwsze nakłady na uruchomienie suszarni, dzięki którym Spółka zyska prawo do dodatkowego wolumenu certyfikatów z kogeneracji, i w efekcie całość wytworzonej w biogazowni energii elektrycznej, będzie mogła mieć status energii wytworzonej w wysokosprawnej kogeneracji, co przetoży się na znaczące zwiększenie efektywności finansowej biogazowni.

W miesiącach od stycznia do marca br. biogazownia w Skrzatuszu pracowała ze średnią miesięczną wydajnością na poziomie odpowiednio 104%, 93%, 84% w stosunku do założeń biznes planu. Obecnie biogazownia pracuje z wykorzystaniem pełnej mocy zainstalowanej.

---

#### **Biogaz Zeneris Tech Sp. z o.o.**

---

Siedziba Spółki: ul. Paderewskiego 7, 61-770 Poznań,

Podstawowy przedmiot działalności:

- Roboty budowlane związane ze wznoszeniem budynków mieszkalnych i niemieszkalnych
- Roboty związane z budową pozostałych obiektów inżynierii lądowej i wodnej
- Realizacja projektów budowlanych związanych ze wznoszeniem budynków

W 2013 r. w spółce nastąpiły istotne zmiany osobowe, w tym zmiana zarządu. Prezesem Zarządu został przejściowo, do czasu zakończenia procesu rekrutacji nowego zarządu, Roman Trębacz. Nowy zarząd podjął decyzję o zmianie sposobu działania spółki, polegającej na odstąpieniu od formuły generalnego wykonawcy i udziale w projektach budowy biogazowni w charakterze projektanta i wykonawcy jedynie części technologicznej biogazowni. Spółka prowadzi rozmowy z firmami budowlanymi jako potencjalnymi generalnymi wykonawcami, którym spółka BZT dostarczałaby technologię, a którzy byłiby odpowiedzialni za zapewnienie zabezpieczenia kontraktów.

BZT prowadzi intensywne prace nad przygotowaniem kompleksowej oferty produktów i usług obejmujących różne aspekty zarządzania istniejącymi biogazowniami, związane ze zidentyfikowanymi potrzebami tych podmiotów.

BZT kontynuuje także prace badawcze w laboratorium biotechnologicznym oraz świadczy usługi w tym zakresie na rzecz innych biogazowni oraz projektów inwestycyjnych w tym zakresie.

---

#### **Biogazownia Bielany Sp. z o.o.**

---

Siedziba spółki: Bielany, 05-620 Błędów

Podstawowy przedmiot działalności:

- Roboty związane z budową pozostałych obiektów inżynierii lądowej i wodnej
- Wytwarzanie energii elektrycznej
- Działalność w zakresie inżynierii i związane z nią doradztwo techniczne

Biogazownia Bielany Sp. z o.o. powstała 17 lutego 2011 r. , jej celem będzie budowa biogazowni o mocy do 1,5 MW. BBI Zeneris posiada w Spółce 70% udziałów w kapitale zakładowym i 70% udziałów w głosach na Zgromadzeniu Wspólników. Projekt jest obecnie na etapie uzyskiwania decyzji środowiskowej.

---

#### **Viatron S.A.**

---

Siedziba spółki: Pl. Kaszubski 8 p.201, 81-350 Gdynia

Podstawowy przedmiot działalności:

- Naprawa i konserwacja metalowych wyrobów gotowych;
- Naprawa i konserwacja maszyn;

- Naprawa i konserwacja urządzeń elektronicznych;
- Naprawa i konserwacja urządzeń elektrycznych;
- Instalowanie maszyn przemysłowych, sprzętu i wyposażenia.

Na dzień 31 marca 2013 r. w posiadaniu Spółki było 55,57% procent akcji w Viatron S.A. dające prawo do 55,57% głosów na Zgromadzeniu Akcjonariuszy.

Spółka została powołana celem rozwijania działalności w zakresie montażu i serwisu turbin wiatrowych przy użyciu wyspecjalizowanego sprzętu dedykowanego do prac przy budowie siłowni wiatrowych. Strategia Spółki zakłada koncentrację na niszowym rynku usług dźwigowych, gdzie poprzez zastosowanie innowacyjnych technik wysokich podniesień Spółka zdobędzie przewagę konkurencyjną względem innych podmiotów nie wyspecjalizowanych w tego typu usługach. Innowacyjność technik wysokich podniesień, stosowanych przez Viatron wiąże się z między innymi z zastosowaniem zmodernizowanego, w efekcie przeprowadzonych prac badawczo-rozwojowych, najwyższego na świecie teleskopowego żurawia GTK 1100 do stawiania turbin wiatrowych.

Projekt spółki pn „Wdrożenie innowacyjnej technologii instalacji turbin wiatrowych i innych specjalistycznych usług dźwigowych” w ramach Działania 4.4 Nowe Inwestycje o wysokim potencjale innowacyjnym Programu Operacyjnego Innowacyjna Gospodarka uzyskał wsparcie w kwocie 17.779 tys. zł, co stanowiło 59,74% wartości szacowanych kosztów kwalifikowanych koniecznych do poniesienia w ramach nakładów inwestycyjnych Spółki. Uzyskane dotychczas środki (w wysokości 14.723 tys. zł) zostały przeznaczone głównie na zakup specjalistycznych żurawi wraz z osprzętem, ciągnika siodłowego oraz ładowarki teleskopowej, wyposażenia zaplecza budowlanego, realizacji prac badawczo-wdrożeniowych, wdrożenia ich efektów oraz szkoleń.

Spółka prowadzi swoją podstawową działalność operacyjną od początku 2011 r. wykonując rutynowe czynności związane z montażem turbin wiatrowych. Do tej pory Spółka podpisała i zrealizowała kontrakty na montaż turbin produkcji General Electric, turbin firmy Vestas oraz turbin Vensys.

W kwietniu 2012 r. Viatron uzyskał status Autoryzowanego Podwykonawcy/Poddostawcy VESTAS. Autoryzacja ta pozwala na realizację prac związanych ze stawianiem turbin wiatrowych bezpośrednio na rzecz Vestas. W ślad za powyższym, Viatron uzyskał ze strony Vestas kolejne zlecenia na montaż turbin. W roku 2012 Viatron postawił 26 turbin wiatrowych na małych farmach wiatrowych, głównie firmy Vestas oraz Vensys.

W efekcie uzyskanej autoryzacji Vestas, Viatron przystąpił do realizacji prac dźwigowych na dużych farmach wiatrowych. W okresie od 01.01.2013 do 30.04.2013 Viatron postawił 22 turbiny wiatrowe Vestas. Potwierdzone zostały kolejne kontrakty dla roku 2013 na postawienie łącznie 40 turbin. Aktualnie trwa realizacja prac montażowych na farmie wiatrowej w Wicku.

W pierwszym kwartale br. Viatron wykazał przychody w wysokości 2.336,5 tys. zł. realizując przy tym zysk netto w wysokości 618,4 tys. zł.

Jeszcze w październiku 2012 roku zrealizowano emisję akcji Serii B w wyniku, której nowi akcjonariusze objęli 58.685 akcji o cenie nominalnej 1,00 zł i cenie emisyjnej 8,52 zł za akcję co zasililo spółkę środkami w wysokości ok. 500.000 zł. W wyniku tej emisji, kapitał zakładowy po jego zarejestrowaniu w KRS w dniu 24 stycznia 2013 roku wynosi obecnie 1.116.185 zł i dzieli się na 1.116.185 akcji zwykłych o wartości nominalnej 1,0 zł każda akcja.

W dniu 11 stycznia 2013 roku BBI Zeneris sprzedała 120.000 akcji w cenie 8,52 zł za każdą akcję, a zysk na tej transakcji wyniósł 902,4 tys. zł. W kwietniu 2013 r. Spółka sprzedała kolejne 8.000 akcji Viatron S.A.

Na dzień publikacji niniejszego sprawozdania BBI Zeneris SA posiada w kapitale zakładowym i w głosach udział w wysokości 54,85%.

Pod koniec lutego 2013 roku Viatron złożył wniosek do Warszawskiej Giełdy Papierów Wartościowych o dopuszczenie notowania akcji Viatron w Alternatywnym Systemie Obrotu

NewConnect. W związku z nowo-obowiązującymi wymaganiami w kwestii zapewnienia bezpieczeństwa obrotu akcjami spółek notowanych na GPW, Spółka wycofała wniosek w celu dokonania uzupełnień w wymaganym zakresie i z początkiem maja złożyła wniosek ponownie. Do dnia emisji niniejszego sprawozdania Spółka nie otrzymała jeszcze decyzji GPW w sprawie dopuszczeniu akcji Viatron SA do obrotu w ASO NewConnect.

**Elektrownie Wodne ZENERIS Sp. z o. o., Elektrownie Wodne ZENERIS Plus Sp. z o. o.,  
Zespół Elektrowni Wodnych ZENERIS Sp. z o. o.**

---

Siedziba Spółek: ul. Paderewskiego 7, 61-770 Poznań,

Podstawowy przedmiot działalności:

- Wytwarzanie energii elektrycznej
- Przesyłanie energii elektrycznej
- Dystrybucja energii elektrycznej
- Prace badawczo-rozwojowe w dziedzinie nauk technicznych
- Budownictwo
- Doradztwo w zakresie prowadzenia działalności gospodarczej i zarządzania
- Pozostała działalność komercyjna

Działalność operacyjną prowadzi spółka Elektrownie Wodne ZENERIS Sp. z o.o. (dalej „EWZ”), natomiast pozostałe dwie Spółki przewidziane są w przyszłości do realizacji projektów celowych z możliwością pozyskania wsparcia dotacyjnego.

EWZ kontynuuje realizację własne projekty elektrowni wodnych, które obecnie znajdują się na etapie uzyskiwania pozwoleń środowiskowych oraz prace projektowe dla klientów, z którymi umowy zostały podpisane w 2012 r. W sierpniu ubiegłego roku nawiązano współpracę w zakresie wykonania ekspertyz technicznych oraz koncepcji technicznych dla dwóch lokalizacji pod Małe Elektrownie Wodne na terenie Wielkopolski. Spółka wygrała dwa postępowania przetargowe i wynegocjowała podpisanie kolejnych umów: w sierpniu na wykonanie modernizacji jazu z montażem turbiny niskospadowej, w październiku na wykonanie koncepcji programowo-przestrzennej dla elektrowni o mocy ok. 3 MW. Dokumentacja koncepcji została w styczniu br. odebrana przez Zleceniodawcę, natomiast dla drugiej lokalizacji zostało uzyskane pozwolenie wodno prawne. W ostatnim kwartale 2012 roku podpisano kolejną umowę na wykonanie kompleksowej dokumentacji projektowej dla małej elektrowni wodnej o mocy ok. 40 Kw. W ostatnim kwartale w dwóch prowadzonych projektach w technologii turbin niskospadowych uzyskane zostały decyzje pozwolenia wodno prawnego, aktualnie kontynuowane są prace nad projektami budowlanymi. Ponadto prowadzone są rozmowy dot. projektowania i dostarczenia wyposażenia dla dwóch elektrowni dla inwestora spoza Polski. W pierwszym kwartale 2013 roku Spółka kontynuowała prace nad realizowanymi projektami zewnętrznymi i podpisała dwa aneksy powiększające zakres prac, wynikający z wcześniej podpisanych umów. Spółka w miesiącu kwietniu wygrała przetarg na wykonanie projektu remontu jazu i rozpoczęła negocjacje dot. warunków umowy. Spółka prowadzi rozmowy dotyczące podpisania kolejnych umów oraz uczestniczy w kilku postępowaniach przetargowych.

Na wysokość osiągniętych przez Spółkę przychodów ze sprzedaży wpływ mają przede wszystkim ograniczenia wynikające z otoczenia prawnego, w szczególności z przepisów środowiskowych, w zakresie hydroenergetyki ograniczające wykorzystanie istniejącego potencjału technicznego na terenie Polski. Realizacja podjętych projektów, tak własnych, jak również realizowanych dla klientów zewnętrznych, napotyka na bariery w prowadzonych procedurach administracyjnych, powodując wydłużanie realizacji projektów, a tym samym opóźnia realizację planowanych przychodów. Spółka prowadzi rozmowy zamierzające do podjęcia prac projektowych wspólnie z partnerami posiadającymi dostęp do istniejących niskich pięterzeń by doprowadzić do uzyskania pozwoleń na budowę w celu sprzedaży projektów inwestorom zainteresowanym budową nowych elektrowni wodnych.

W przypadku wprowadzenia przepisów Ustawy o OZE, przewidujemy zwiększenie zainteresowania usługami projektowymi szczególnie w segmencie elektrowni wodnych o mocach poniżej 70 kW. Spółka w tym zakresie posiada duże doświadczenie, jak również

współpracuje z dostawcami technologii, dzięki której można w sposób efektywny ekonomicznie wykorzystać niskie piętrzenia z niewielkimi średniorocznymi przepływami wody. Wprowadzenie nowych regulacji prawnych wsparcia OZE może przyczynić się do zwiększenia inwestycji modernizacyjnych w istniejących elektrowniach wodnych, co stwarza w perspektywie roku, szanse na pozyskanie nowych zleceń projektowych i w efekcie zwiększenie przychodów ze sprzedaży.

Dnia 4 kwietnia 2013 r. Zgromadzenie Wspólników spółki podjęło uchwałę o podwyższeniu kapitału zakładowego o 20.000 tys. zł poprzez utworzenie 40 nowych udziałów. Nowo utworzone udziały zostały objęte przez BBI Zeneris S.A. i pokryte wkładem pieniężnym w wysokości 5.074.005 zł. Wierzytelność spółki z tytułu podwyższenia kapitału została potrącona ze zobowiązaniem z tytułu pożyczek udzielonych spółce przez wspólnika.

#### **e. Prezentacja wyceny dyrektorskiej Spółek**

##### **Opis metodologii prezentacji wyceny dyrektorskiej**

Wartość wyceny dyrektorskiej majątku BBI Zeneris NFI S.A. uzyskano poprzez zsumowanie wycen spółek wchodzących w skład grupy kapitałowej. Tak uzyskana wartość jest powiększana o następujące aktywa spółki: dłużne papiery wartościowe, środki pieniężne, należności oraz inne aktywa, a następnie pomniejszana o zobowiązania odsetkowe wobec instytucji finansowych. Pożyczki podporządkowane jednostce dominującej, wraz z należnymi odsetkami, są odejmowane od wartości wycenianej spółki i jednocześnie wykazywane w pozycji należności dla BBI Zeneris S.A. W pozycji Zobowiązania, ujęte są tylko zobowiązania odsetkowe BBI Zeneris S.A.

Przy sporządzaniu wycen dyrektorskich spółek zależnych kierowano się zasadą ostrożnej wyceny, w szczególności przy szacowaniu prognoz finansowych oraz kosztu kapitału, która uwzględnia bieżącą sytuację rynkową.

W tej metodologii wyceny dyrektorskie wykonano różnymi metodami w zależności od charakteru Spółki, według poniższych wytycznych:

##### **Spółki notowane**

Co do zasady, spółki wyceniane będą według wartości rynkowej, tj. według aktualnego kursu na dzień przeprowadzania wyceny.

Jeżeli wycena rynkowa będzie znacznie odbiegać od wartości wewnętrznej, Zarząd może podjąć decyzję o prezentowaniu wartości wewnętrznej (intrinsic value) obliczoną wybraną metodą wyceny według wytycznych EVCA (European Private Equity and Venture Capital Association).

##### **Spółki nienotowane**

Spółki prowadzące działalność operacyjną będą wyceniane według wartości wewnętrznej, wybraną metodą wyceny według wytycznych EVCA.

Spółki, dla których istnieją dane dotyczące przeprowadzanych transakcji (tzn. w których część udziałów w niedawnym czasie, tj. w trakcie ostatniego roku rozliczeniowego, została sprzedana lub w których udziały zostały nabyte), wyceniane będą metodą cen transakcyjnych.

Spółki, które znajdują się w fazie start-up, inwestycyjnej lub z innych względów nie nadają się do wyceny metodami dochodowymi, majątkowymi i porównawczymi, a których dane dotyczące cen transakcyjnych, zdezaktualizowały się, będą wyceniane według wartości aktywów netto Spółce. Wartość księgową prezentowaną jest w oparciu o MSSF.

##### **Prezentacja wyceny dyrektorskiej**

**Grupa Kapitałowa BBI Zeneris S.A.**

Śródroczne skonsolidowane sprawozdanie finansowe za I kwartał 2013 roku

(wszystkie kwoty wyrażone są w tysiącach złotych polskich, o ile nie wskazano inaczej)

Kategoria Aktywów	Udziały większościowe	Udziały mniejszościowe	Wartość Razem (w tys. PLN)
	Wartość pakietu (w tys. PLN)	Wartość pakietu (w tys. PLN)	
<b>Notowane:</b>	-	-	-
wyceniane wg wartości rynkowej	-	-	-
wyceniane wg wartości wewnętrznej	-	-	-
<b>Nienotowane:</b>	<b>72 568</b>	-	<b>72 568</b>
wyceniane wg wartości wewnętrznej	<b>62 633</b>	-	<b>62 633</b>
wyceniane wg cen transakcyjnych	<b>5 285</b>	-	<b>5 285</b>
wyceniane wg wartości księgowej	<b>4 651</b>	-	<b>4 651</b>
<b>RAZEM</b>	<b>72 568</b>	-	<b>72 568</b>
Dłużne papiery wartościowe			-
Gotówka			130
Należności			63 357
Inne aktywa			-
<b>RAZEM AKTYWA</b>			<b>136 055</b>
Zobowiązania oprocentowane wobec podmiotów zewnętrznych			31 234
<b>WARTOŚĆ DYREKTORSKA (w tys. PLN)</b>			<b>104 821</b>
<b>ILOŚĆ AKCJI BBI ZENERIS NFI S.A.</b>			<b>139 489 990</b>
<b>WARTOŚĆ NA 1 AKCJĘ (w PLN)</b>			<b>0,75</b>

**2 SYTUACJA FINANSOWA I MAJĄTKOWA GRUPY BBI ZENERIS S.A.****a. Czynniki wpływające na sytuację finansową i majątkową grupy w okresie 3 miesięcy zakończonych 31 marca 2013 r.**

Podstawowe dane finansowe:

<b>Rachunek zysków i strat</b>	<b>3 m-ce zakończone 31.03.2013</b>	<b>3 m-ce zakończone 31.03.2012</b>
Przychody ze sprzedaży	6 003	4 794
Koszt własny sprzedaży	-7 829	-4 639
<b>Zysk (strata) brutto ze sprzedaży</b>	<b>-1 826</b>	<b>155</b>
Przychody z inwestycji	99	65
Zyski/(straty) ze zbycia inwestycji	902	-4
Koszty sprzedaży	-94	-451
Koszty ogólnego zarządu	-2 570	-4 715
Pozostałe przychody operacyjne, w tym:	991	1 014
Dotacja rządowe	670	774
Pozostałe koszty operacyjne	-190	-196
Przychody finansowe	2	791
Koszty finansowe	-3 182	-1 539
<b>Zysk (strata) brutto</b>	<b>-5 868</b>	<b>-4 880</b>
Podatek dochodowy	81	0
<b>Zysk (strata) netto, z tego:</b>	<b>-5 787</b>	<b>-4 880</b>
'przypadający akcjonariuszom podmiotu dominującego	-5 923	-4 950
'przypadający akcjonariuszom mniejszościowym	136	70

Przychody ze sprzedaży w I kw. 2013 r. w porównaniu z analogicznym okresem roku poprzedniego wzrosły o 25,2%. Było to efektem głównie stopniowego zwiększania skali działalności przez spółki grupy. Struktura przychodów w podziale na spółki grupy przedstawia się następująco:

	<b>I kw 2013</b>	<b>udział %</b>	<b>I kw 2012</b>	<b>udział %</b>
łącznie przychody ze sprzedaży Grupy, w tym:	6 003		4 794	
Ozen Plus	3 095	51,6%	2 801	58,4%
Viatron	2 337	38,9%	462	9,6%
Biogaz Zeneris	324	5,4%	1 453	30,3%
Elektrownie Wodne	160	2,7%	77	1,6%
Biogaz Zeneris Tech	86	1,4%	0	n/d

Na zwiększenie przychodów ze sprzedaży grupy w porównaniu z analogicznym okresem roku poprzedniego największy wpływ miało zwiększenie skali działalności spółki Viatron poprzez realizację kontraktów na rzecz podmiotów Vestas oraz Vensys. W wyniku tego w I kw. 2013 r. Viatron osiągnęła dodatni wynik finansowy w wysokości 618,4 tys. zł.

Skonsolidowana strata grupy w I kw. 2013 r. wyniosła 5.787 tys. zł i była głównie rezultatem dalszego generowania strat przez spółkę Ozen Plus (strata spółki Ozen przed dokonaniem

wyłączeń konsolidacyjnych wyniosła 6.103 tys. zł. Szersze informacje wyjaśniające wynik tej spółki zostały opisane w pkt. III 1d niniejszego raportu.

### **b. Czynniki, które będą miały wpływ na sytuację finansową grupy w kolejnych kwartałach**

W opinii Zarządu Emitenta kluczowymi czynnikami wpływającymi na osiągnięte przez Grupę wyniki w kolejnych kwartałach będą:

- Optymalizacja wykorzystania mocy produkcyjnych i podejmowane kroki zmierzające do obniżki kosztów zmiennych produkcji w OZEN Plus;
- Pozyskanie inwestora dla spółki OZEN Plus;
- Rozszerzenie skali działalności spółki Biogaz Zeneris Tech w wyniku realizacji kolejnych kontraktów;
- Szybkie uruchomienie suszarni realizowanej ze środków dostępnych w ramach inicjatywy Jeremi przez Biogaz Zeneris;
- Dojście do skutku sprzedaży akcji spółki Energo-Eko I S.A.;
- Terminowa realizacja farm wiatrowych, w ramach potwierdzonych kontraktów, przez Viatron;
- Zakończenie procesu wprowadzenia akcji spółki Viatron do obrotu na rynku NewConnect;
- Pozyskanie środków z emisji akcji;
- Wejście w życie Ustawy o OZE;
- Kształtowanie się cen certyfikatów energetycznych.

### **c. Analiza kluczowych danych na poziomie jednostkowego sprawozdania finansowego**

Wybrane dane finansowe:

Wyszczególnienie pozycji	na dzień 31.03.2013	na dzień 31.12.2012	na dzień 31.03.2012
Portfel inwestycyjny	46 759	47 781	30 195
Aktywa razem, w tym:	120 210	119 942	116 458
<i>Należności z tytułu udzielonych pożyczek</i>	52 959	52 952	63 825
<i>Należności z tytułu odsetek</i>	10 398	9 241	9 972
Zobowiązania i rezerwy razem	33 188	32 506	28 205
Aktywa netto	87 022	87 436	88 253
Liczba akcji (w sztukach)	139 489 990	139 489 990	139 489 990
Wartość aktywów netto na jedną akcję (w zł)	0,62	0,63	0,63

Największą pozycję aktywów BBI Zeneris stanowią należności z tytułu udzielonych pożyczek i naliczonych od nich odsetek. Na dzień 31 marca 2013 r. należności z tego tytułu wyniosły łącznie 63.357 tys. zł, co stanowiło 52,7% sumy bilansowej. Wszystkie pożyczki zostały udzielone spółkom wchodzącym w skład portfela inwestycyjnego. Zmniejszenie należności z tytułu udzielonych pożyczek w porównaniu z 31 marca 2012 r. było głównie rezultatem potrącenia części wierzytelności z tego tytułu od spółki OZEN Plus ze zobowiązaniem z tytułu pokrycia wkładów w podwyższonym kapitale zakładowym.

Portfel inwestycyjny obejmował wyłącznie inwestycje w jednostki zależne. Zmiany w składzie portfela po 31 grudnia 2012 r. dotyczyły sprzedaży łącznie 128.000 akcji spółki Viatron S.A.

Na pozycję zobowiązań i rezerw składały się głównie wyemitowane obligacje w wysokości 26.507 tys. zł oraz zaciągnięte pożyczki w wysokości 4.728 tys. zł. Szczegółowe informacje dotyczące poszczególnych emisji i wykupu obligacji zostały zawarte w rozdziale II pkt 8 niniejszego raportu.

Wybrane dane rachunku zysków i strat oraz rachunku przepływów pieniężnych kształtowały się następująco:

**Grupa Kapitałowa BBI Zeneris S.A.**

Śródroczne skonsolidowane sprawozdanie finansowe za I kwartał 2013 roku

(wszystkie kwoty wyrażone są w tysiącach złotych polskich, o ile nie wskazano inaczej)

Wyszczególnienie pozycji	3 m-ce zakończone 31.03.2013	3 m-ce zakończone 31.03.2012
Przychody z inwestycji	1 157	1 466
Odsetki z tytułu zaciągniętych kredytów/pożyczek/obligacji	-863	-615
Zrealizowane i niezrealizowane zyski (straty) z inwestycji	902	-4
Zysk (strata) z działalności operacyjnej	488	-282
Zysk (strata) brutto	488	-282
Zysk (strata) netto	488	-282
Zysk (strata) netto na jedną akcję Funduszu (w zł)	0,00	0,00
Przepływy środków pieniężnych z działalności operacyjnej	-132	-6 778
Przepływy środków pieniężnych z działalności finansowej	230	4 049
Przepływy pieniężne netto, razem	98	-2 729

Za I kw. 2013 r. BBI Zeneris odnotowała zysk netto w wysokości 488 tys. zł. Na jego wysokość wpływ miała głównie transakcja sprzedaży akcji spółki Viatron S.A. Zysk na niej wyniósł 902 tys. zł.

Główny wpływ na działalność BBI Zeneris w kolejnych kwartałach będzie miało pozyskanie środków z emisji akcji oraz wynik warunkowej umowy zobowiązującej do sprzedaży akcji spółki Energo Eko I S.A. (opisanej w pkt. 3 d poniżej).

**d. Stanowisko zarządu odnośnie prognoz wyników na dany rok**

BBI ZENERIS S.A. nie opublikowała dotychczas prognoz wyników.

**e. Zagrożenia i ryzyka identyfikowane przez zarząd**

Zarząd nie identyfikuje innych niż wskazane w raporcie za 2012 rok ryzyk.



### 3 POZOSTAŁE INFORMACJE

#### a. Postępowania przed sądem, organem właściwym dla postępowania arbitrażowego lub organem administracji publicznej

W styczniu 2012 r. spółka OZEN Plus otrzymała od AWBUD, tj. byłego Generalnego wykonawcy inwestycji w Wałczu pozew, w którym AWBUD wystąpił w stosunku do OZEN Plus z żądaniami zapłaty przez OZEN Plus łącznie kwoty 15.361 tys. zł wraz z ustawowymi odsetkami. OZEN Plus odpowiedziała na pozew AWBUD wnosząc o oddalenie powództwa, wskazując je w całości jako nieuzasadnione. W dniu 18 kwietnia 2012 roku odbyło się pierwsze posiedzenie Sądu, które rozpoczęło właściwy etap postępowania i rozstrzygnięcia sporu pomiędzy spółkami. W związku z toczącym się postępowaniem AWBUD dokonał wpisu hipotek przymusowych na nieruchomościach należących do OZEN Plus do wysokości 8.148 tys. zł. Szczegółowe informacje na temat sporu zostały opublikowane we wcześniejszych raportach. Na dzień publikacji niniejszego raportu proces jest w toku i nie nastąpiły żadne rozstrzygnięcia sprawy.

#### b. Udzielone poręczenia kredytu, pożyczki oraz gwarancje

Dnia 4 lutego 2013 roku pomiędzy OZEN PLUS Sp. z o.o. a Bankiem Polskiej Spółdzielczości S.A. została zawarta umowa kredytu obrotowego na kwotę 10 mln zł z terminem spłaty 30 sierpnia 2013 r. Jednym z zabezpieczeń spłaty kredytu jest poręczenie wg prawa cywilnego udzielone przez BBI Zeneris.

#### c. Informacje dotyczące wypłaconej lub zadeklarowanej dywidendy

W okresie objętym skonsolidowanym sprawozdaniem za I kwartał 2013 roku jednostka dominująca i spółki zależne nie wypłacały ani nie deklarowały wypłaty dywidendy.

#### d. Inne istotne wydarzenia w I kwartale 2013 r. oraz do dnia publikacji niniejszego raportu

Dnia 22 stycznia 2013 r. BBI Zeneris zawarła warunkową umowę zobowiązującą do sprzedaży akcji spółki Energo Eko I S.A. na rzecz PLEQ Plant & Equipment GmbH z siedzibą w Kolonii, Niemcy. Umowa sprzedaży dojdzie do skutku pod warunkiem zgłoszenia przez kupującego żądania sprzedaży do dnia 30 grudnia 2013 r., uzyskania przez sprzedającego zgody Rady Nadzorczej oraz oświadczenia o zrzeczeniu się przez pozostałych akcjonariuszy prawa pierwszeństwa do nabycia akcji. Całkowita cena sprzedaży została ustalona na 3 mln euro. Po podpisaniu niniejszej umowy kupujący wpłacił sprzedającemu zadatek w wysokości 240 tys. euro. Do dnia publikacji niniejszego raportu uzyskano oświadczenia o zrzeczeniu się przez pozostałych akcjonariuszy prawa pierwszeństwa do nabycia akcji.

W ślad za uchwałą Nadzwyczajnego Zgromadzenia Wspólników Viatron SA, z dnia 14 września 2012 r. i zmienionej uchwałą NZW z dnia 24 października 2012 r., Viatron SA dokonał podwyższenia kapitału zakładowego o 58.685,00 zł w drodze emisji 58.685 akcji zwykłych na okaziciela serii B, po cenie nominalnej 1 złoty każda akcja. W dniu 9 listopada 2012 r. na rachunek powierniczy Viatron SA wpłynęła kwota 499.996,20 zł z tytułu objętych przez nowych akcjonariuszy 58.685 akcji serii B Viatron SA, wyemitowanych w cenie emisyjnej 8,52 zł za każdą akcję. Podwyższenie kapitału zostało zarejestrowane w KRS dnia 24 stycznia 2013 r.

Dnia 4 lutego 2013 r. spółka zależna OZEN Plus zawarła umowę kredytu obrotowego z Bankiem Polskiej Spółdzielczości S.A. na kwotę 10 mln zł. Kredyt został udzielony na okres 7 m-cy od 4 lutego do 30 sierpnia 2013 r. na finansowanie bieżącej działalności spółki.

Zabezpieczenie spłaty udzielonego kredytu, a także innych związanych z kredytem należności stanowią:

- weksel in blanco z wystawienia Kredytobiorcy wraz z deklaracją wekslową,
- hipoteka umowna łączna do kwoty 17.000.000,00 zł na zabezpieczenie spłaty należności głównej oraz odsetek od należności głównej na nieruchomości położonej w Wałczu na terenie którym zlokalizowana jest Spółka,

- c) cesja praw z polisy ubezpieczeniowej nieruchomości Spółki na wartość wynikającą z wyceny rzeczoznawcy,
  - d) pełnomocnictwo do dysponowania rachunkami bieżącymi Kredytobiorcy w walutach: PLN i EUR prowadzonych w Banku,
  - e) oświadczenie Kredytobiorcy o poddaniu się egzekucji co do kwoty złożone w trybie art. 97 Prawa bankowego,
  - f) przelew wierzytelności ze wszystkich umów handlowych, zawartych przez Kredytobiorcę ze swoimi kontrahentami, w całym okresie kredytowania (zabezpieczenie wspólne z zabezpieczeniem kredytu w rachunku bieżącym i kredytu inwestycyjnego posiadanymi przez Spółkę),
  - g) poręczenie wg prawa cywilnego złożone przez BBI Zeneris,
  - h) oświadczenie poręczyciela (BBI Zeneris) o poddaniu się egzekucji co do kwoty złożone w trybie art. 97 Prawa bankowego,
- Wskazane powyżej zabezpieczenia spłaty kredytu, poza określonymi w pkt. b oraz c, zostały ustanowione przez spółkę w dniu 4 lutego 2013 r.

Dnia 19 lutego 2013 r. spółka zależna od Emitenta – Energo Eko I S.A. zawarła ze spółką Tech Trade International GmbH umowę, na mocy której strony będą współpracować w celu realizacji zadania inwestycyjnego, którego celem jest powstanie zakładu odzysku energii z odpadów komunalnych.

**Grupa Kapitałowa BBI Zeneris S.A.**

Śródroczne skonsolidowane sprawozdanie finansowe za I kwartał 2013 roku

(wszystkie kwoty wyrażone są w tysiącach złotych polskich, o ile nie wskazano inaczej)

**IV. ŚRÓDROCZNE SKRÓCONE SPRAWOZDANIE FINANSOWE SPÓŁKI BBI ZENERIS S.A. ZA I KWARTAŁ 2013 ROKU****SPRAWOZDANIE Z POZYCJI FINANSOWEJ BBI ZENERIS**

na dzień 31 marca 2013 roku

	31-03-2013	31-12-2012	31-03-2012
<b>A. Portfel inwestycyjny</b>	<b>46 759</b>	<b>47 781</b>	<b>30 195</b>
Notowane krajowe akcje, inne papiery wartościowe i instrumenty finansowe	-	-	-
Nienotowane krajowe papiery wartościowe, udziały i inne instrumenty finansowe, w tym:	46 759	47 781	30 195
- Akcje i udziały stanowiące udziały wiodące w spółkach nienotowanych	-	-	-
- Akcje i udziały w jednostkach zależnych nienotowanych	46 759	47 781	30 195
Zagraniczne papiery wartościowe, udziały i inne instrumenty finansowe	-	-	-
<b>B. Należności</b>	<b>64 123</b>	<b>62 914</b>	<b>73 874</b>
Należności z tytułu udzielonych pożyczek	52 959	52 952	63 825
Należności z tytułu odsetek	10 398	9 241	9 972
Pozostałe należności	766	721	77
<b>C. Środki pieniężne i inne aktywa pieniężne</b>	<b>130</b>	<b>32</b>	<b>2 474</b>
<b>D. Inne aktywa</b>	<b>2 898</b>	<b>2 915</b>	<b>3 615</b>
Wartości niematerialne i prawne	1	1	1
Rzeczowe aktywa trwałe	2 873	2 905	3 094
Rozliczenia międzyokresowe, w tym:	24	9	520
- Aktywa z tytułu odroczonego podatku dochodowego	-	-	-
- Pozostałe rozliczenia międzyokresowe	24	9	520
<b>E. Aktywa trwałe do sprzedaży</b>	<b>-</b>	<b>-</b>	<b>-</b>
<b>F. Wartość firmy</b>	<b>6 300</b>	<b>6 300</b>	<b>6 300</b>
<b>A k t y w a r a z e m</b>	<b>120 210</b>	<b>119 942</b>	<b>116 458</b>
<b>F. Zobowiązania</b>	<b>33 026</b>	<b>32 333</b>	<b>27 994</b>
Zobowiązania z tytułu zaciągniętych kredytów (pożyczek)	4 728	3 362	2 156
Zobowiązania z tytułu wyemitowanych dłużnych papierów wartościowych	26 507	27 930	25 542
Zobowiązania z tytułu podatków, ceł i ubezpieczeń	257	181	111
Pozostałe zobowiązania	1 534	860	185
<b>G. Rozliczenia międzyokresowe</b>	<b>-</b>	<b>-</b>	<b>-</b>
Inne rozliczenia międzyokresowe, w tym:	-	-	-
- Długoterminowe	-	-	-
- Krótkoterminowe	-	-	-
<b>H. Rezerwy</b>	<b>163</b>	<b>173</b>	<b>211</b>
Rezerwy na świadczenia emerytalne oraz inne obowiązkowe świadczenia pracowników, w tym:	134	134	177
- Długoterminowe	19	19	37
- Krótkoterminowe	115	115	140
Pozostałe rezerwy, w tym:	29	39	34
- Długoterminowe	-	-	-
- Krótkoterminowe	29	39	34
<b>I. Rezerwa z wyceny</b>	<b>-</b>	<b>-</b>	<b>-</b>
Zobowiązania i rezerwy razem	33 189	32 506	28 205
<b>A k t y w a n e t t o (Aktywa, razem - Zobowiązania i rezerwy, razem)</b>	<b>87 021</b>	<b>87 436</b>	<b>88 253</b>

**Grupa Kapitałowa BBI Zeneris S.A.**

Śródroczne skonsolidowane sprawozdanie finansowe za I kwartał 2013 roku

(wszystkie kwoty wyrażone są w tysiącach złotych polskich, o ile nie wskazano inaczej)

<b>J. Kapitał własny</b>	<b>87 021</b>	<b>87 436</b>	<b>88 253</b>
Kapitał zakładowy	13 949	13 949	13 949
Kapitał zapasowy	74 586	74 586	75 447
Kapitał z aktualizacji wyceny, w tym:	-	-	-
- środków trwałych	-	-	-
- akcji i udziałów	4 664	5 567	-
Zysk (strata) z lat ubiegłych, w tym:	(6 666)	-	(861)
- zrealizowany zysk (strata)	(6 666)	-	(861)
- niezrealizowany zysk (strata)	-	-	-
Zysk (strata) netto, w tym:	488	(6 666)	(282)
- zrealizowany zysk (strata) netto	488	(6 666)	(282)
- niezrealizowany zysk (strata) netto	-	-	-
<hr/>			
Liczba akcji funduszu	139 489 990	139 489 990	139 489 990
Wartość aktywów netto na jedną akcję (w zł)	0,62	0,63	0,63
Rozwodniona liczba akcji	139 489 990	139 489 990	139 489 990
Rozwodniona wartość aktywów netto na jedną akcję (w zł)	0,62	0,63	0,63

**Grupa Kapitałowa BBI Zeneris S.A.**

Śródroczne skonsolidowane sprawozdanie finansowe za I kwartał 2013 roku

(wszystkie kwoty wyrażone są w tysiącach złotych polskich, o ile nie wskazano inaczej)

**RACHUNEK ZYSKÓW I STRAT BBI ZENERIS**

za okres od 1 stycznia 2013 roku do 31 marca 2013 roku

	<b>I kwartał 2013</b> okres od 01.01.2013 do 31.03.2013	<b>I kwartał 2012</b> okres od 01.01.2012 do 31.03.2012
<b>A. Przychody z inwestycji</b>	<b>1 157</b>	<b>1 466</b>
Przychody z akcji, innych papierów wartościowych i instrumentów finansowych oraz udziałów	-	8
Przychody z tytułu odsetek	1 157	1 458
<b>B. Pozostałe przychody operacyjne</b>	<b>313</b>	<b>59</b>
<b>C. Koszty operacyjne</b>	<b>(1 884)</b>	<b>(1 803)</b>
Koszty działania funduszu, w tym	(1 845)	(1 745)
- Usługi doradztwa finansowego	-	-
- Usługi prawne	(16)	(25)
- Odsetki z tytułu zaciągniętych kredytów (pożyczek)	(863)	(615)
- Pozostałe koszty	(966)	(1 105)
Amortyzacja środków trwałych oraz wartości niematerialnych i prawnych	(39)	(58)
<b>D. Pozostałe koszty operacyjne</b>	<b>-</b>	<b>-</b>
<b>E. Odpis wartości firmy z wyceny</b>	<b>-</b>	<b>-</b>
<b>F. Wynik z inwestycji netto</b>	<b>(414)</b>	<b>(278)</b>
<b>G. Zrealizowane i niezrealizowane zyski (straty) z inwestycji</b>	<b>902</b>	<b>(4)</b>
1. Zrealizowane zyski (straty) z inwestycji	902	(4)
2. Niezrealizowane zyski (straty) z wyceny	-	-
<b>H. Zysk (strata) z działalności operacyjnej</b>	<b>488</b>	<b>(282)</b>
<b>I. Wynik zdarzeń nadzwyczajnych</b>	<b>-</b>	<b>-</b>
1. Zyski nadzwyczajne	-	-
2. Straty nadzwyczajne	-	-
<b>J. Zysk (strata) brutto</b>	<b>488</b>	<b>(282)</b>
<b>K. Podatek dochodowy</b>	<b>-</b>	<b>-</b>
a) część bieżąca	-	-
b) część odroczone	-	-
<b>L. Pozostałe obowiązkowe zmniejszenia zysku (zwiększenia straty)</b>	<b>-</b>	<b>-</b>
<b>M. Zysk (strata) netto, w tym:</b>	<b>488</b>	<b>(282)</b>
1. Zrealizowany zysk (strata) netto	488	(282)
2. Niezrealizowany zysk (strata) netto	-	-
<b>N. Inne całkowite dochody</b>	<b>-</b>	<b>-</b>
Różnice kursowe z przeliczenia jednostek zagranicznych	-	-
Wycena instrumentów finansowych	-	-
Podatek dochodowy dotyczący innych składników całkowitych dochodów	-	-
<b>O. Całkowity dochód za okres</b>	<b>488</b>	<b>(282)</b>

**SPRAWOZDANIE Z PRZEPŁYWÓW PIENIĘŻNYCH BBI ZENERIS**

za okres od 1 stycznia 2013 roku do 31 marca 2013 roku

	I kwartał 2013 okres od 01.01.2013 do 31.03.2013	I kwartał 2012 okres od 01.01.2012 do 31.03.2012
<b>A. Przepływy środków pieniężnych z działalności operacyjnej</b>		
<b>I. Wpływy</b>	<b>1 425</b>	<b>377</b>
Odsetki	-	284
Zbycie akcji i udziałów w jednostkach zależnych	97	31
Zwrot z tytułu udzielonych pożyczek	-	-
Inne wpływy operacyjne	1 328	62
<b>II. Wydatki</b>	<b>(1 557)</b>	<b>(7 155)</b>
Wydatki z tytułu usług doradztwa finansowego	-	-
Wydatki z tytułu usług prawnych	(4)	(78)
Nabycie akcji i udziałów w jednostkach zależnych instrumentów finansowych	-	-
Udzielone pożyczki	(7)	(5 570)
Nabycie wartości niematerialnych i prawnych	(3)	-
Nabycie rzeczowych aktywów trwałych	-	-
Inne wydatki operacyjne	(1 543)	(1 507)
<b>III. Przepływy pieniężne netto z działalności operacyjnej (I-II)</b>	<b>(132)</b>	<b>(6 778)</b>
<b>B. Przepływy środków pieniężnych z działalności finansowej</b>		
<b>I. Wpływy</b>	<b>2 230</b>	<b>17 500</b>
Pożyczki	2 230	-
Emisja dłużnych papierów wartościowych	-	15 000
Inne wpływy finansowe	-	-
<b>II. Wydatki</b>	<b>(2 000)</b>	<b>(13 451)</b>
Spłaty pożyczek	-	(300)
Wydatki na nabycie dłużnych papierów wartościowych	-	(2 500)
Wykup dłużnych papierów wartościowych	(2 000)	(9 600)
Odsetki	-	(1 027)
Inne wydatki finansowe	-	(24)
<b>III. Przepływy pieniężne netto z działalności finansowej (I-II)</b>	<b>230</b>	<b>4 049</b>
<b>C. Przepływy pieniężne netto, razem (A.III+/-B.III)</b>	<b>98</b>	<b>(2 729)</b>
<b>D. Bilansowa zmiana stanu środków pieniężnych, w tym:</b>	<b>98</b>	<b>(2 729)</b>
- zmiana stanu środków pieniężnych z tytułu różnic kursowych	-	-
<b>E. Środki pieniężne na początek okresu</b>	<b>32</b>	<b>5 203</b>
<b>F. Środki pieniężne na koniec okresu (E+/-C), w tym:</b>	<b>130</b>	<b>2 474</b>
- o ograniczonej możliwości dysponowania	-	-

**Grupa Kapitałowa BBI Zeneris S.A.**

Śródroczne skonsolidowane sprawozdanie finansowe za I kwartał 2013 roku

(wszystkie kwoty wyrażone są w tysiącach złotych polskich, o ile nie wskazano inaczej)

**ZESTAWIENIE ZMIAN W KAPITALE WŁASNYM BBI ZENERIS**

w okresie od 1 stycznia 2013 roku do 31 marca 2013 roku

Wyszczególnienie	Kapitał podstawowy	Pozostałe kapitały	Niepodzielony wynik finansowy	Wynik netto	Razem
<b>Saldo na dzień 01.01.2012 roku</b>	<b>13 949</b>	<b>75 447</b>	<b>(861)</b>	-	<b>88 535</b>
Zmiany zasad (polityki) rachunkowości	-	-	-	-	-
Korekty z tyt. błędów podstawowych	-	-	-	-	-
<b>Saldo po zmianach</b>	<b>13 949</b>	<b>75 447</b>	<b>(861)</b>	-	<b>88 535</b>
<i>Zmiany w kapitale własnym w okresie od 01.01 do 31.12.2012 roku</i>					
Zyski (straty) z tytułu aktualizacji wyceny	-	5 567	-	-	5 567
<b>Zysk netto prezentowany bezpośrednio w kapitale własnym</b>	-	<b>5 567</b>	-	-	<b>5 567</b>
Zysk netto za okres od 01.01 do 31.12.2012 roku	-	-	-	(6 666)	(6 666)
<b>Suma zysków i strat ujętych w okresie od 01.01 do 31.12.2012 roku</b>	-	<b>5 567</b>	-	<b>(6 666)</b>	<b>(1 099)</b>
Podział wyniku	-	(861)	861	-	-
<b>Saldo na dzień 31.12.2012</b>	<b>13 949</b>	<b>80 153</b>	-	<b>(6 666)</b>	<b>87 436</b>
<b>Saldo na dzień 01.01.2013 roku</b>	<b>13 949</b>	<b>80 153</b>	<b>(6 666)</b>	-	<b>87 436</b>
Zmiany zasad (polityki) rachunkowości	-	-	-	-	-
Korekty z tyt. błędów podstawowych	-	-	-	-	-
<b>Saldo po zmianach</b>	<b>13 949</b>	<b>80 153</b>	<b>(6 666)</b>	-	<b>87 436</b>
<i>Zmiany w kapitale własnym w okresie od 01.01 do 31.03.2013 roku</i>					
Zyski (straty) z tytułu aktualizacji wyceny	-	(903)	-	-	(903)
<b>Zysk netto prezentowany bezpośrednio w kapitale własnym</b>	-	<b>(903)</b>	-	-	<b>(903)</b>
Zysk netto za okres od 01.01 do 31.03.2013 roku	-	-	-	488	488
<b>Suma zysków i strat ujętych w okresie od 01.01 do 31.03.2013 roku</b>	-	<b>(903)</b>	-	<b>488</b>	<b>(415)</b>
Podział wyniku	-	-	-	-	-
<b>Saldo na dzień 31.03.2013 roku</b>	<b>13 949</b>	<b>79 250</b>	<b>(6 666)</b>	<b>488</b>	<b>87 021</b>

**Grupa Kapitałowa BBI Zeneris S.A.**

Śródroczne skonsolidowane sprawozdanie finansowe za I kwartał 2013 roku

(wszystkie kwoty wyrażone są w tysiącach złotych polskich, o ile nie wskazano inaczej)

**PORTFEL INWESTYCYJNY****Zmiana wartości bilansowej składników portfela inwestycyjnego**

w okresie od 1 stycznia 2013 roku do 31 marca 2013 roku

	Udziały mniejszościowe	Akcje i udziały w jednostkach zależnych	Razem
Wartość bilansowa na początek roku obrotowego	-	47 781	47 781
Zwiększenia, w tym:	-	-	-
- zakup	-	-	-
- objęcie nowych emisji	-	-	-
- wycena	-	-	-
Zmniejszenia, w tym:	-	1 022	1 022
- sprzedaż	-	1 022	1 022
- zmiany w kapitale własnym	-	-	-
- wycena	-	-	-
Wartość bilansowa na koniec okresu	-	46 759	46 759

**Zbywalność składników portfela inwestycyjnego**

Wyszczególnienie	Z nieograniczoną zbywalnością			Z ograniczoną zbywalnością
	notowane na gieldach	notowane na rynkach pozagieldowych	nienotowane na rynkach regulowanych	
Akcje i udziały w jednostkach zależnych	wartość bilansowa	-	-	46 759
	wartość według ceny nabycia	-	-	42 095
	wartość godziwa*	-	-	72 568
	wartość rynkowa	-	-	nienotowane
Akcje i udziały w pozostałych jednostkach krajowych	wartość bilansowa	-	-	-
	wartość według ceny nabycia	-	-	225
	wartość godziwa	-	-	-
	wartość rynkowa	-	-	-
RAZEM	wartość bilansowa	-	-	46 759
	wartość według ceny nabycia	-	-	42 320
	wartość godziwa	-	-	72 568
	wartość rynkowa	-	-	nienotowane

\* na podstawie wyceny dyrektorskiej na dzień 31 marca 2013r

**Udziały mniejszościowe**

na dzień 31 marca 2013 roku

Nazwa spółki	Siedziba	EKD	Opis działalności	Ilość posiadanych akcji na 31.03.2013	Liczba akcji ogółem	%	Cena nabycia	Wartość godziwa na 31.03.2013
BEZETEN SA w likwidacji	Bytom	2952	Produkcja i remonty maszyn i urządzeń dla przemysłu wydobywczego	35 092	909 790	3,86%	209	-
Wrocławski Zakład Przemysłu Maszynowego Leśnictwa DOLPIMA S.A. w upadłości	Wrocław	2932	Produkcja pił spalinowych	5 061	262 130	1,93%	-	-
Zakłady Mięsne w Nakle S.A. w upadłości	Nakło	1511	Obróbka mięs, produkcja przetworów	5 018	260 000	1,93%	16	-
Razem							225	-



**Grupa Kapitałowa BBI Zeneris S.A.**

Śródroczne skonsolidowane sprawozdanie finansowe za I kwartał 2013 roku

(wszystkie kwoty wyrażone są w tysiącach złotych polskich, o ile nie wskazano inaczej)

**Akcje i udziały w jednostkach zależnych i stowarzyszonych**

na dzień 31 marca 2013 roku

Nazwa jednostki ze wskazaniem formy prawnej	Siedziba	Przedmiot działalności	Charakter powiązania kapitałowego	Procent posiadanego kapitału zakładowego	Udział w ogólnej liczbie głosów w walnym zgromadzeniu
Energo-Eko I S. A.	Jastrzębie Zdrój	Unieszkodliwianie odpadów	zależna	69,00	73,30
OZEN Plus Sp. z o. o.	Wałcz	Produkcja chemikaliów organicznych podstawowych i pozostałych (pod tym kodem będzie prowadzona działalność w zakresie produkcji węgla drzewnego i brykietu z węgla drzewnego), wytwarzanie energii elektrycznej, produkcja ciepła	zależna	100,00	100,00
Elektrownie Wodne Zeneris Sp. z o. o.	Poznań	Wytwarzanie, przesyłanie, dystrybucja energii elektr., budownictwo, prace badawczo rozwojowe w dz. nauk technicznych	zależna	100,00	100,00
Biogaz Zeneris Sp. z o.o.	Poznań	Roboty związane z budową pozostałych obiektów inżynierii lądowej i wodnej, wytwarzanie energii elektrycznej, działalność w zakresie inżynierii i związane z nią doradztwo techniczne	zależna	100,00	100,00
Elektrownie Wodne Zeneris Plus Sp. z o. o.	Poznań	Wytwarzanie, przesyłanie, dystrybucja energii elektr., budownictwo, prace badawczo rozwojowe w dz. nauk technicznych	zależna	99,90	99,90
Zespół Elektrowni Wodnych Zeneris Sp. z o.o.	Poznań	Wytwarzanie, przesyłanie, dystrybucja energii elektr., budownictwo, prace badawczo rozwojowe w dz. nauk technicznych	zależna	99,90	99,90
VIATRON S.A.	Sopot	Naprawa i konserwacja metalowych wyrobów gotowych; naprawa i konserwacja maszyn; naprawa i konserwacja urządzeń elektronicznych; naprawa i konserwacja urządzeń elektrycznych; instalowanie maszyn przemysłowych, sprzętu i wyposażenia;	zależna	55,57	55,57
Biogazownia Bielany Sp. z o.o.	Bielany	Roboty związane z budową pozostałych obiektów inżynierii lądowej i wodnej, wytwarzanie energii elektrycznej, działalność w zakresie inżynierii i związane z nią doradztwo techniczne	zależna	70,00	70,00
Biogaz Zeneris Tech Sp. z o.o.	Poznań	Roboty związane z budową pozostałych obiektów inżynierii lądowej i wodnej, wytwarzanie energii elektrycznej, działalność w zakresie inżynierii i związane z nią doradztwo techniczne	zależna	100,00	100,00

**PODPISY**

---

**Podpisy wszystkich Członków Zarządu**

Robert Bender – Prezes Zarządu .....

Marek Perczyński – Wiceprezes Zarządu .....

Roman Trębacz – Wiceprezes Zarządu .....

**Podpis osoby odpowiedzialnej za sporządzenie sprawozdania**

Magdalena Bartkowiak – Główny Księgowy .....

*Poznań, dnia 15 maja 2013 r.*